

Hyrer i bostadslägenheter 2013

Rents for dwellings 2013

I korta drag

1,7 procents hyreshöjning för hyresrätter

I genomsnitt höjdes hyrorna med 1,7 procent mellan 2013 och 2014.

Hyreshöjningen har varit högre hos allmännyttan än hos de privata fastighetsägarna. De allmännyttiga bostadsföretagen höjde hyran med i genomsnitt 1,8 procent, samtidigt som de privata ägarna höjde den med 1,6 procent.

Regionalt har hyreshöjningen varit störst i kommuner med fler än 75 000 invånare och i Stor-Göteborg. Där gick hyran upp med 1,8 procent. I Stor-Stockholm och i kommuner med färre än 75 000 invånare ökade hyran med 1,6 procent.

Hyreshöjningen för de tre föregående åren var 2,4 procent till 2011 sedan 2,8 till 2012 och senast var den 2,2 procent till 2013. Hyresförändringen mäts enbart för lägenheter med oförändrad kvalitet och där ingen större ombyggnad skett.

Drygt 6 250 kr för 3 rum och kök

Den genomsnittliga månadshyran för en lägenhet på tre rum och kök 2014 är 6 257 kronor. Tabellen nedan visar på vilken nivå den genomsnittliga månadshyran 2014 är i de olika regionerna. Städerna, framförallt Stockholm, har en högre hyresnivå än de övriga mindre kommunerna.

Genomsnittlig ny månadshyra för 3 rum och kök 2014 efter region

	Ny månadshyra 2014	
Riket	6 257	± 49
Stor-Stockholm	6 936	± 118
Stor-Göteborg	6 419	± 104
Övriga större kommuner	6 282	± 87
Övriga mindre kommuner	5 754	± 79

*Gränsen mellan större och mindre kommuner går vid 75 000 invånare.



Statistiska centralbyrån
Statistics Sweden

Konstantin Kalinichenko, SCB, tfn 08-50 69 44 97, fornamn.efternamn@scb.se

Statistiken har producerats av SCB, som ansvarar för officiell statistik inom området.

ISSN 1654-322X Serie BO– Bostäder och byggande. Utkom den 1 oktober 2014.

URN:NBN:SE:SCB-2014-BO39SM1401_pdf

Tidigare publicering: Se avsnittet Fakta om statistiken.

Utgivare av Statistiska meddelanden är Stefan Lundgren, SCB.

Innehåll

Statistiken med kommentarer	4
Drygt 6 250 kronor i månaden för en 3:a	4
Fastighetens värdeår påverkar hyresnivån	5
Utvecklingen sedan år 1969	6
Nybyggda lägenheter	6
Lika stor hyreshöjning oberoende av region	7
Hyran efter region och värdeår	8
Tabeller	9
Teckenförklaring	9
1. Genomsnittlig årshyra per lägenhet samt 95 % konfidensintervall efter region, värdeår och lägenhetstyp år 2013. Kr	10
2. Genomsnittlig årshyra per lägenhet samt 95 % konfidensintervall efter region, ägarkategori, värdeår och lägenhetstyp år 2013. Kr	12
3. Genomsnittlig årshyra per m ² bostadsyta samt 95 % konfidensintervall efter region, ägarkategori, värdeår och lägenhetstyp år 2013. Kr	14
4. Genomsnittlig årshyra per m ² bostadsyta samt 95 % konfidensintervall efter region, värdeår och lägenhetstyp år 2013. Kr	16
5. Genomsnittlig ny månadshyra per lägenhet för 2014 samt 95 % konfidensintervall efter region, värdeår och lägenhetstyp. Kr	18
6. Genomsnittlig ny månadshyra per lägenhet för 2014 samt 95 % konfidensintervall efter ägarkategori, värdeår och lägenhetstyp. Kr	20
7. Förändring i månadshyra per lägenhet mellan 2013 och ny månadshyra för 2014 samt 95 % konfidensintervall efter region, värdeår och lägenhetstyp. Procent	21
8. Förändring i månadshyra per lägenhet mellan 2013 och ny månadshyra för 2014 samt 95 % konfidensintervall efter ägarkategori, värdeår och lägenhetstyp. Procent	23
9. Genomsnittlig ny månadshyra per m ² bostadsyta för 2014 (uppräknad till årsnivå) efter region, värdeår och lägenhetstyp. Kr	24
10. Genomsnittlig ny månadshyra per m ² bostadsyta 2014 (uppräknad till årsnivå) efter ägarkategori, värdeår och lägenhetstyp. Kr	26
11. Genomsnittlig yta per lägenhet år 2013 samt 95 % konfidensintervall efter region, värdeår och lägenhetstyp. Kvadratmeter	27
12. Genomsnittlig ny månadshyra per lägenhet 2014, ny hyra per m ² bostadsyta (på årsnivå), bostadsyta per lägenhet samt 95 % konfidensintervall efter län och kommun	29
13. Genomsnittlig ny månadshyra, bostadsyta per lägenhet och hyra per m ² (på årsnivå) samt 95 % konfidensintervall 2014, i storstadskommuner efter lägenhetstyp	32
14. Genomsnittlig ny månadshyra, bostadsyta per lägenhet och hyra per m ² (på årsnivå) samt 95 % konfidensintervall 2014, i storstadskommuner efter värdeår.	33
Fakta om statistiken	35

Detta omfattar statistiken	35
Definitioner och förklaringar	35
Så görs statistiken	37
Urval	37
Insamling och granskning	37
Skattningsmetod	37
Statistikens tillförlitlighet	37
Urvalsfel	37
Bortfall	38
Mätfel	38
Bra att veta	38
Bakgrund	38
Redovisning efter värdeår och färdigställandeår	39
Annan statistik	39
In English	40
<hr/>	
Summary	40
List of tables	40
List of terms	42

Statistiken med kommentarer

Drygt 6 250 kronor i månaden för en 3:a

Den genomsnittliga nya hyran för 2014 var 5 633 kronor i månaden. För en lägenhet på 3 rum och kök fick man i genomsnitt betala 6 257 kronor med den nya hyran 2014, vilket kan jämföras med 6 115 kronor ett år tidigare.

Tablå 1 visar den genomsnittliga nya hyran 2014 för de olika lägenhetstyperna på riksnivå. Här kan också utläsas att den genomsnittliga kvadratmeterhyran år 2013 var 996 kronor, vilket kan jämföras med 966 kronor året innan.

Tablå 1 Genomsnittliga hyror i lägenheter upplåttna med hyresrätt (kronor)

Riket	Årshyra per m ² år 2013		Ny månadshyra per lägenhet år 2014	
1 rum och kök	1 095 ±	13	3 834 ±	48
2 rum och kök	1 009 ±	7	5 148 ±	45
3 rum och kök	949 ±	6	6 257 ±	49
4 rum och kök	928 ±	7	7 697 ±	76
5+ rum och kök	901 ±	11	9 568 ±	160
Övriga	1 143 ±	19	3 421 ±	68
Totalt	996 ±	4	5 633 ±	29

Till Övriga räknas lägenheter som saknar kök, som 1 rum och kokvrå/kokskåp.

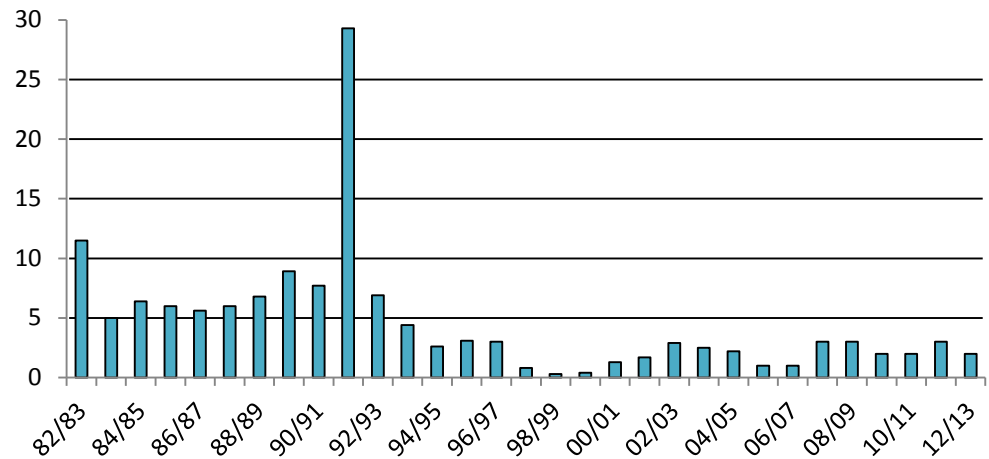
Tablå 2 visar den procentuella förändringen av ny månadshyra mellan 2013 och 2014 redovisad efter lägenhetstyp och ägarkategori. Skillnaderna mellan lägenhetstyperna är marginella. En viss skillnad finns mellan de allmännyttiga bolagen och de privata fastighetsägarna, där allmännyttan haft en högre höjning.

Tablå 2 Förändringen av ny månadshyra mellan 2013 och 2014 efter lägenhetstyp och ägarkategori (%)

Lägenhetstyp	Allmännyttiga bostadsföretag	Privata fastighetsägare
1 rum och kök	1,9 ± 0,1	1,9 ± 0,2
2 rum och kök	1,8 ± 0,1	1,6 ± 0,1
3 rum och kök	1,7 ± 0,1	1,6 ± 0,1
4 rum och kök	1,7 ± 0,1	1,7 ± 0,1
5+ rum och kök	1,8 ± 0,2	1,5 ± 0,1
Övriga	1,7 ± 0,2	1,7 ± 0,1
Totalt	1,8 ± 0,0	1,6 ± 0,0

Diagram 1 visar den genomsnittliga årliga förändringen i hyra för lägenheter på 3 rum och kök. Jämfört med hyresutvecklingen i slutet av 1980-talet och början av 1990-talet ligger de senaste årens förändringsprocent på en relativt låg nivå.

Diagram 1 Årliga förändringar av hyran för tre rumslägenheter upplåtna med hyresrätter, procent

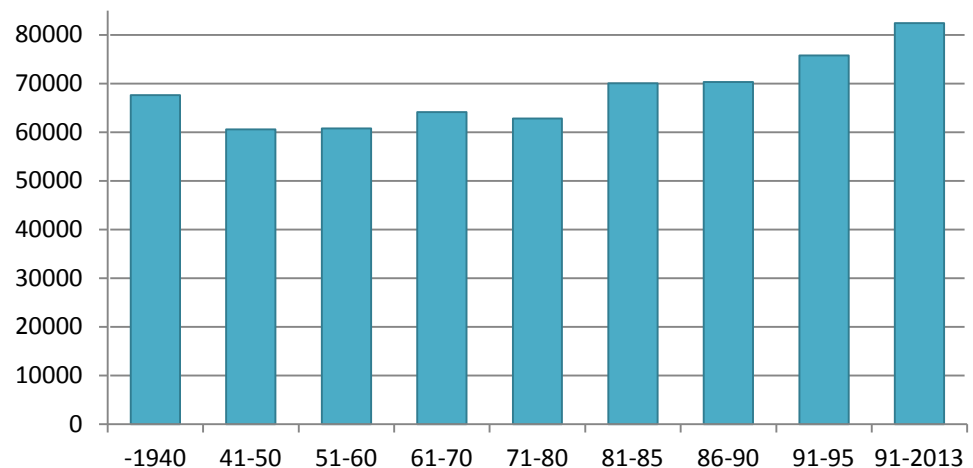


Fastighetens värdeår påverkar hyresnivån

I diagram 2 ser vi hur årshyran år 2013 varierar med fastighetens värdeår. Fastighetens värdeår är detsamma som färdigställandeåret om inga större om- eller tillbyggnationer har gjorts. Efter större om- eller tillbyggnationer fastställs ett nytt värdeår med beaktande av ombyggnationens omfattning. Värdeåret används bland annat vid fastställande av fastighetens taxeringsvärde.

Lägst genomsnittlig årshyra, 60 586 kronor, hade lägenheter i värdeårsklasserna 1941-1950, medan lägenheter med värdeår 1991-2013 hade högst årshyra, i genomsnitt 82 422 kronor.

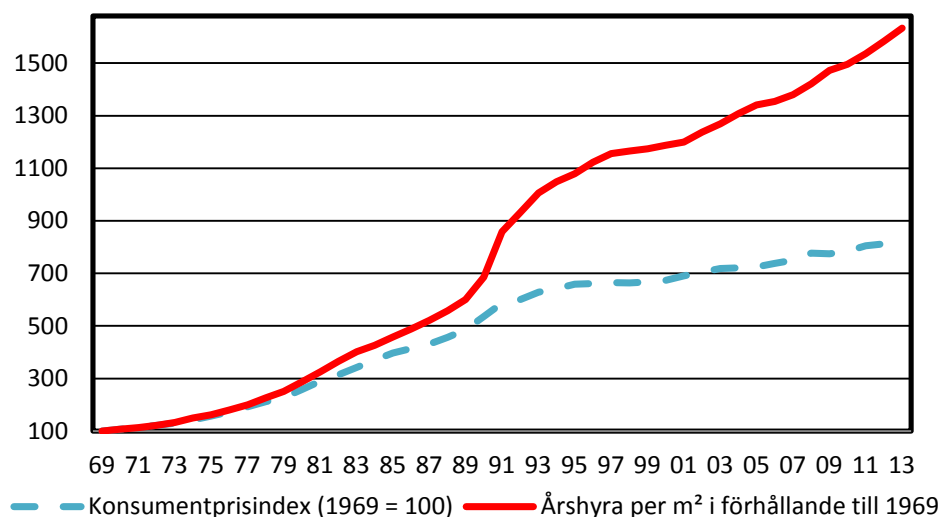
Diagram 2 Genomsnittlig årshyra år 2013 för lägenheter upplåtna med hyresrätt efter värdeår



Utvecklingen sedan år 1969

Sedan hyresundersökningen startade år 1969 har hyresförändringarna mätts på likartat sätt. Förändringsskattningarna avser att för kvalitets- och storleksmässigt jämförbara lägenheter belysa hyresförändringen under mätperioden. Diagram 3 visar utvecklingen av hyror i jämförelse med prisutvecklingen mätt i konsumentprisindex.

Diagram 3 Hyrorna och den allmänna prisutvecklingen 1969-2013.
Index 1969=100



Omräknat till fasta priser har hyror per kvadratmeter bostadsyta fördubblats mellan åren 1969 och 2013. Realt skedde den största ökningen under åren 1990 till 1992 som resultat av skatte- och subventionsförändringar. 1991 var höjningen nästan 30 procent.

Vid beräkning av konsumentprisindex (KPI) ingår boendet som en viktig del. Närmare 30 procent av KPI:s vikt påverkas av boendevariabler. Där ingår förutom hyran i hyresrättslägenheter även hushållsel, garage, nyttjande av egnahem mm.

Nybyggda lägenheter

Resultatet från denna undersökning kan jämföras med SCB:s undersökning Avgifter/hyror för nybyggda lägenheter.

Av diagram 4 framgår hur årshyran i hela beståndet har förändrats i fasta priser under perioden 1969-2013 för lägenheter om 3 rum och kök. I diagrammet visas även motsvarande hyra för nybyggnation, enligt uppgifter från Avgifter/hyror för nybyggda lägenheter.

Vid första undersökningstillfället, år 1969, var årshyran i nybyggda hyresrättslägenheter 36 procent högre än i hela beståndet av hyresrätter.

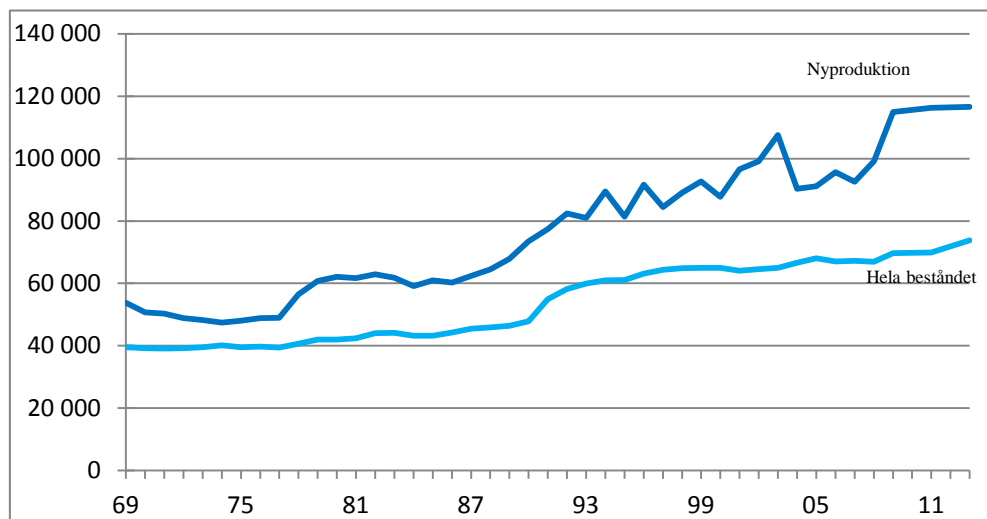
Skillnaden i hyra mellan nybyggda lägenheter och hela beståndet minskade i början av 1970-talet för att vara som lägst år 1974 med 18 procent.

Efter år 1974 ökade hyresskillnaden mellan nya och gamla lägenheter för att vara som störst år 1980 med 48 procent i skillnad. Därefter minskade skillnaden och var som minst år 1986 med en skillnad om 36 procent. Under närmast följande år skedde en viss ökning i hyresskillnaden och den var som störst år 1990 då den uppgick till 54 procent. Under 1990-talet har skillnaden mellan årshyran i nyproducerade lägenheter och lägenheter i beståndet varierat från år till år, med som minst 31 och som mest 47 procent.

Under 2000-talet nåddes sedan en ny toppnivå 2003 med en skillnad på 66 procent. Därefter följde några år med lägre skillnader kring 40 procent för att till 2013 åter öka till 58 procent.

Variationerna som beskrivits ovan påverkas av ett flertal faktorer. Exempel på dessa faktorer är storleken på om-, till-, och nybyggnadsverksamheten, byggkostnader, ränteläget och storleken på bostadssubventionerna under olika år.

Diagram 4 Årshyror för tretrumslägenheter som upplåts med hyresrätt. Åren 1969-2013, 2013 års priser



Lika stor hyreshöjning oberoende av region

Tablå 3 visar bland annat procentuell förändring av månadshyran mellan 2013 och 2014 för de olika regionerna i undersökningen. Den procentuella hyreshöjningen i riket var i genomsnitt 1,7 procent, och den var i stort sett lika stor i samtliga regioner.

Året innan, mellan januari 2012 och januari 2013, var skillnaderna större mellan regionerna. Den procentuella hyreshöjningen varierade då mellan 2,0 och 2,4 procent.

Tablå 3 Hyror och hyresförändringar i lägenheter upplåtna med hyresrätt efter region

	Hyresförändring 2013 - 2014. Procent		Ny månadshyra per lägenhet 2014. Kronor	
Stor-Stockholm	1,6	± 0,1	6 312	± 69
Stor-Göteborg	1,8	± 0,1	5 838	± 64
Övriga större kommuner	1,8	± 0,1	5 688	± 50
Övriga mindre kommuner	1,6	± 0,1	5 088	± 50
Riket	1,7	± 0,0	5 633	± 29

Månadshyran per lägenhet 2014 är högst i Stor-Stockholm, med cirka 6 300 kronor per månad, vilket visas i tablå 3. Nivån ligger något högre än i Stor-Göteborg och Övriga större kommuner. I Övriga mindre kommuner kostar den genomsnittliga lägenheten betydligt mindre, drygt 5 100 kronor per månad.

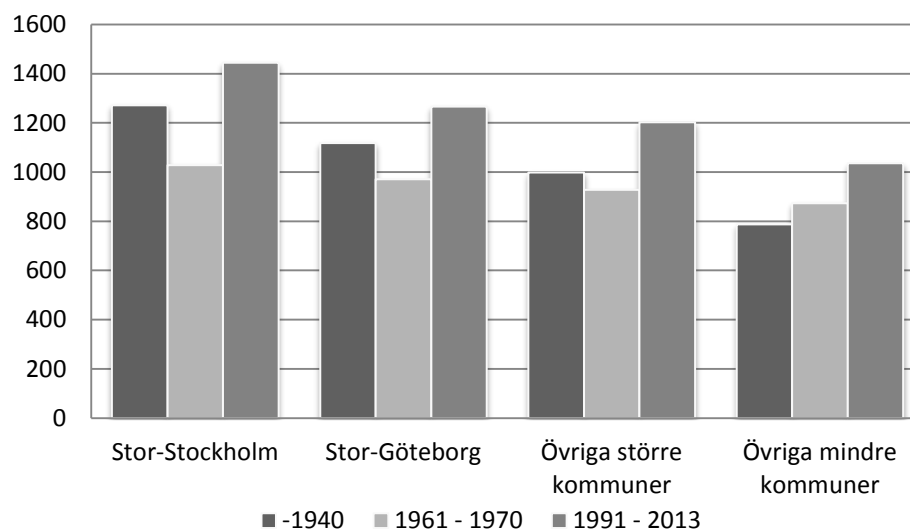
I denna jämförelse måste beaktas att sammansättningen av lägenhetsstorlekar i de olika regionerna naturligtvis påverkar den genomsnittliga månadshyran.

Hyran efter region och värdeår

Diagram 4 visar att fördelningen av högsta och lägsta årshyran per kvadratmeter år 2013 mellan olika värdeårsintervall är relativt lika om man jämför de fyra regionerna. I samtliga regioner är det lägenheter med värdeår 1991-2013 som har högst hyra per kvadratmeter bostadsyta.

I samtliga regioner utom Övriga mindre kommuner är kvadratmeterhyran högre för lägenheter i värdeårsintervall -1940 än med värdeår 1961-1970.

Diagram 4 Årshyror per kvadratmeter år 2013 efter region och värdeår



Tabeller

Teckenförklaring

Explanation of symbols

–	Noll	Zero
0	Mindre än 0,5	Less than 0.5
0,0	Mindre än 0,05	Less than 0.05
..	Uppgift inte tillgänglig eller för osäker för att anges	Data not available
.	Uppgift kan inte förekomma	Not applicable
*	Preliminär uppgift	Provisional figure

Ett konfidensintervall är ett statistiskt mått på osäkerhet som redovisas tillsammans med skattningar. Det skapar en felmarginal runt det skattade medelvärdet och inom detta intervall är det 95 procents trolighet att det sanna medelvärdet befinns sig.

Gränsen mellan större och mindre kommuner är 75 000 invånare.

1. Genomsnittlig årshyra per lägenhet samt 95 % konfidensintervall efter region, värdeår och lägenhetstyp år 2013. Kr

1. Average annual rent per dwelling, with 95 % confidence interval, by region, year of valuation and size of dwelling in 2013. SEK

	1 rum och kök	2 rum och kök	3 rum och kök	4 rum och kök	5+rum och kök	Övriga	Totalt
Riket							
-1940	49340 ± 2213	60215 ± 2560	79071 ± 3601	103124 ± 4769	135690 ± 7060	43386 ± 2639	67630 ± 1750
1941-1950	44557 ± 1958	56800 ± 2060	70037 ± 2977	88126 ± 4506	116990 ± 9222	40018 ± 5322	60586 ± 1605
1951-1960	42704 ± 1419	57137 ± 1363	69971 ± 1726	83634 ± 2300	105579 ± 5582	35387 ± 1384	60742 ± 988
1961-1970	41249 ± 1056	58264 ± 1432	70449 ± 1185	84006 ± 1698	107726 ± 3782	37160 ± 1937	64102 ± 792
1971-1980	42929 ± 978	58128 ± 1008	70511 ± 1263	83854 ± 1689	103871 ± 3861	41175 ± 1289	62786 ± 790
1981-1985	44499 ± 1240	60976 ± 1239	76134 ± 1914	93038 ± 2310	109434 ± 4173	43358 ± 4432	70012 ± 1313
1986-1990	49238 ± 1938	62899 ± 1467	76828 ± 1578	95833 ± 2525	112077 ± 3855	45446 ± 2792	70291 ± 1142
1991-1995	52194 ± 2421	67391 ± 2638	81383 ± 2027	101609 ± 2925	117128 ± 4835	48263 ± 2935	75759 ± 1650
1991 -	57681 ± 1461	73434 ± 1729	89369 ± 1587	111591 ± 2027	127914 ± 3095	52149 ± 2497	82422 ± 1115
Totalt	45076 ± 555	60548 ± 523	73741 ± 579	90560 ± 897	112972 ± 1888	40244 ± 806	66314 ± 334
Stor-Stockholm							
-1940	53751 ± 3632	70601 ± 4558	92971 ± 7039	119180 ± 8104	160386 ± 9165	46194 ± 3428	72806 ± 3124
1941-1950	50142 ± 4620	63278 ± 3219	75538 ± 6070	103228 ± 11472	147748 ± 38992	45688 ± 8450	66110 ± 2851
1951-1960	50348 ± 3527	63283 ± 2594	75886 ± 2978	88133 ± 5529	115085 ± 5790	39262 ± 2677	67364 ± 2012
1961-1970	47747 ± 2047	68940 ± 4316	79299 ± 2744	91949 ± 3127	116314 ± 6380	44455 ± 4945	75134 ± 1892
1971-1980	49132 ± 2828	64421 ± 2220	76893 ± 2835	88459 ± 3634	108302 ± 10126	45245 ± 2514	69648 ± 1828
1981-1985	50238 ± 1761	65013 ± 3367	83846 ± 4212	97243 ± 3758	118674 ± 6702	46601 ± 6342	77793 ± 3037
1986-1990	56519 ± 4832	72689 ± 4821	87765 ± 3867	101449 ± 4179	124330 ± 7498	51364 ± 4295	79233 ± 3104
1991-1995	59733 ± 5296	78848 ± 7016	97432 ± 9477	115922 ± 5964	130431 ± 13161	52827 ± 8642	86971 ± 4672
1991 -	64941 ± 2742	84965 ± 3658	109010 ± 4349	127194 ± 3864	146160 ± 11305	59068 ± 6469	95494 ± 2725
Totalt	52380 ± 1393	68650 ± 1290	81757 ± 1388	98595 ± 1984	125908 ± 3560	45201 ± 1576	74322 ± 806
Stor-Göteborg							
-1940	50244 ± 4012	59802 ± 6618	86311 ± 6107	110177 ± 10030	152447 ± 12820	35602 ± 4827	70303 ± 5548
1941-1950	44737 ± 2339	54796 ± 4277	70979 ± 6770	81722 ± 3553	107724 ± 22643	34078 ± 8626	56821 ± 3303
1951-1960	43773 ± 2447	55964 ± 2416	69550 ± 3369	82032 ± 3127	94980 ± 6139	35773 ± 1730	60455 ± 1942
1961-1970	45808 ± 1603	60845 ± 2733	70921 ± 2292	86050 ± 2943	105133 ± 5637	38673 ± 2045	66510 ± 1530
1971-1980	43510 ± 1943	61120 ± 2292	72022 ± 2526	85343 ± 4810	111679 ± 8077	42622 ± 2319	64231 ± 1646
1981-1985	45597 ± 2749	65487 ± 3262	78865 ± 3824	96009 ± 11306	121127 ± 15929	57019 ± 3046	74063 ± 2697
1986-1990	50690 ± 3421	67814 ± 3411	83476 ± 3828	108421 ± 4297	127056 ± 7509	52953 ± 8097	75932 ± 2919
1991-1995	56131 ± 2963	74950 ± 4015	88675 ± 3690	111626 ± 7581	129890 ± 9522	44019 ± 4734	83758 ± 3008
1991 -	62761 ± 2883	78882 ± 3002	93752 ± 2711	115677 ± 5473	135157 ± 6899	49783 ± 7647	86709 ± 2146
Totalt	48419 ± 1071	62567 ± 1210	75389 ± 1219	92975 ± 1994	113243 ± 4317	39911 ± 1204	68359 ± 770

1 Forts

1 Continue

	1 rum och kök	2 rum och kök	3 rum och kök	4 rum och kök	5+rum och kök	Övriga	Totalt
Stor-Stockholm + Stor-Göteborg + Övriga större kommuner							
-1940	50946 ± 2354	65085 ± 2838	86966 ± 3912	112338 ± 5560	150912 ± 6792	43801 ± 2860	71104 ± 2076
1941-1950	47455 ± 2339	59806 ± 2225	74477 ± 3657	95828 ± 6118	127560 ± 12118	41012 ± 5906	63528 ± 1876
1951-1960	46164 ± 1950	59468 ± 1421	72980 ± 1959	86099 ± 2793	111096 ± 4407	38135 ± 1573	64014 ± 1137
1961-1970	44683 ± 1278	62135 ± 1869	73337 ± 1466	86948 ± 1790	110299 ± 4510	39400 ± 2430	68051 ± 980
1971-1980	45725 ± 1243	60883 ± 1238	72336 ± 1564	86089 ± 2174	107289 ± 4656	42535 ± 1521	65547 ± 950
1981-1985	46633 ± 1946	63818 ± 1512	80319 ± 2315	95093 ± 2963	112065 ± 3909	47036 ± 2661	74525 ± 1566
1986-1990	52694 ± 2482	66967 ± 2125	82859 ± 2108	101317 ± 2447	118470 ± 4263	48778 ± 3573	75001 ± 1611
1991-1995	54896 ± 3023	74061 ± 2753	88036 ± 3111	108028 ± 4009	119537 ± 4661	51214 ± 4208	81757 ± 2050
1991 -	60096 ± 1604	79453 ± 1641	97514 ± 1932	118900 ± 2835	134217 ± 4458	54070 ± 2969	88314 ± 1271
Totalt	48556 ± 719	63926 ± 653	77021 ± 741	94248 ± 1043	117938 ± 2082	42139 ± 970	69866 ± 419
Övriga större kommuner							
-1940	45768 ± 2423	59728 ± 2941	81012 ± 4682	106638 ± 9099	135362 ± 11941	36731 ± 2946	68778 ± 3095
1941-1950	45858 ± 2800	57537 ± 3472	73999 ± 4943	90959 ± 5003	123820 ± 10670	33852 ± 3915	62670 ± 3017
1951-1960	43941 ± 2473	57427 ± 1729	71448 ± 3368	85558 ± 3423	113859 ± 7963	37722 ± 2336	62189 ± 1633
1961-1970	42033 ± 2052	59039 ± 2009	69630 ± 1917	83358 ± 2785	108162 ± 8418	37537 ± 4022	63942 ± 1324
1971-1980	44287 ± 1423	58909 ± 1696	69338 ± 1975	84357 ± 3228	105007 ± 6608	40448 ± 2376	63313 ± 1272
1981-1985	45259 ± 3444	62505 ± 1762	78278 ± 3562	93371 ± 3581	106555 ± 4183	45456 ± 2819	72585 ± 2223
1986-1990	50725 ± 3239	63702 ± 2206	80628 ± 2941	98590 ± 3572	110573 ± 4732	43741 ± 5023	72216 ± 2226
1991-1995	47624 ± 2797	69551 ± 2842	82671 ± 3694	100278 ± 6161	110838 ± 6328	50976 ± 5111	76983 ± 2825
1991 -	52399 ± 1936	74424 ± 1695	91048 ± 2472	112471 ± 4574	125397 ± 6308	51486 ± 3342	82859 ± 1667
Totalt	45111 ± 874	60963 ± 824	73895 ± 1045	91067 ± 1524	113197 ± 3287	40239 ± 1632	66902 ± 587
Övriga mindre kommuner							
-1940	36813 ± 2040	47498 ± 3565	58480 ± 4239	81479 ± 5287	98703 ± 8970	40372 ± 6653	55889 ± 2664
1941-1950	38168 ± 2220	50110 ± 3296	61350 ± 3648	80184 ± 5227	95824 ± 8704	35926 ± 11262	54399 ± 2444
1951-1960	37367 ± 1110	51505 ± 2752	62482 ± 2603	76680 ± 3274	86179 ± 14280	29048 ± 2033	53037 ± 1709
1961-1970	37672 ± 1525	52655 ± 1828	65446 ± 1850	77736 ± 2978	96680 ± 4633	31588 ± 2239	57535 ± 1250
1971-1980	39454 ± 1270	54371 ± 1437	66492 ± 2073	79459 ± 2078	92716 ± 5018	37135 ± 2336	57887 ± 1312
1981-1985	42245 ± 1340	56176 ± 1712	67165 ± 2330	87322 ± 4074	99557 ± 11983	39436 ± 5852	61492 ± 2299
1986-1990	44924 ± 2757	58368 ± 1780	71091 ± 1943	89377 ± 3982	101675 ± 5961	41205 ± 4248	65139 ± 1543
1991-1995	46340 ± 2197	61952 ± 3887	76743 ± 2564	92770 ± 4647	113392 ± 12385	44214 ± 2629	70312 ± 2446
1991 -	49053 ± 1984	64779 ± 2995	80038 ± 2024	97137 ± 3384	114603 ± 9454	47944 ± 3038	73566 ± 1913
Totalt	39433 ± 716	55057 ± 849	67910 ± 922	83073 ± 1478	98056 ± 4135	35351 ± 1427	59974 ± 579

2. Genomsnittlig årshyra per lägenhet samt 95 % konfidsintervall efter region, ägarkategori, värdeår och lägenhetstyp år 2013. Kr

2. Average annual rent per dwelling by region, with 95 % confidence interval, type of ownership, year of valuation and size of dwelling in 2013. SEK

	1 rum och kök	2 rum och kök	3 rum och kök	4 rum och kök	5+rum och kök	Övriga	Totalt
Riket							
Allmännyttiga bostadsföretag							
-1940	49748 ± 5623	58757 ± 5871	73638 ± 6007	96715 ± 12850	139711 ± 28341	46231 ± 5493	64670 ± 4447
1941-1950	44453 ± 2493	55510 ± 2191	67181 ± 3114	85862 ± 4912	110047 ± 13352	31085 ± 3963	58006 ± 2127
1951-1960	40885 ± 1452	55986 ± 1756	68280 ± 1943	82047 ± 4147	101425 ± 4229	34439 ± 1745	58589 ± 1327
1961-1970	40134 ± 1280	55183 ± 1434	68854 ± 1856	80901 ± 2570	98273 ± 3160	35113 ± 2889	61207 ± 1243
1971-1980	41126 ± 1047	55958 ± 1167	67844 ± 1378	81254 ± 1797	96711 ± 4334	39014 ± 1458	61098 ± 978
1981-1985	44784 ± 1604	59664 ± 1326	73079 ± 1947	89874 ± 2649	106843 ± 4435	47043 ± 3531	68885 ± 1391
1986-1990	47018 ± 2264	60688 ± 1505	75929 ± 1923	94023 ± 3341	107503 ± 3627	46275 ± 3299	68413 ± 1521
1991-1995	48603 ± 2077	61909 ± 2560	79735 ± 2717	98049 ± 4039	110054 ± 4710	43444 ± 2139	73028 ± 2514
1991 -	57657 ± 2111	71627 ± 2391	89215 ± 2487	111503 ± 3117	127303 ± 4948	47367 ± 2038	82667 ± 1809
Totalt	43180 ± 672	58488 ± 615	71980 ± 788	88343 ± 1300	105727 ± 1973	38444 ± 1153	64551 ± 507
Privata							
-1940	49561 ± 2402	60467 ± 2814	79621 ± 4053	103989 ± 5187	135485 ± 7615	41730 ± 3277	68312 ± 1942
1941-1950	44745 ± 2512	57273 ± 3047	71415 ± 4125	87520 ± 5172	118736 ± 10567	42382 ± 6567	61648 ± 2202
1951-1960	44434 ± 2302	58680 ± 2239	71922 ± 2987	84632 ± 2694	106825 ± 7721	36170 ± 2197	63210 ± 1607
1961-1970	42372 ± 1897	61851 ± 2512	72101 ± 1712	86829 ± 2262	114380 ± 5807	39235 ± 2566	67326 ± 1343
1971-1980	44922 ± 1802	61018 ± 1841	75254 ± 2495	89604 ± 3371	111406 ± 5546	44120 ± 2029	65433 ± 1523
1981-1985	44302 ± 1953	62462 ± 2334	81426 ± 3845	98315 ± 4327	112525 ± 7662	40936 ± 5794	71760 ± 2654
1986-1990	51592 ± 3082	66061 ± 2782	77909 ± 2743	98410 ± 3606	117754 ± 7434	42886 ± 4704	72867 ± 1910
1991-1995	54002 ± 3610	71868 ± 3880	83328 ± 3704	105186 ± 5257	124375 ± 6540	54435 ± 4591	78732 ± 2585
1991 -	57370 ± 2203	75420 ± 2665	89306 ± 3111	111597 ± 4204	128547 ± 5309	57269 ± 3919	82314 ± 1851
Totalt	46553 ± 895	62758 ± 948	75759 ± 997	92861 ± 1397	117565 ± 2883	41890 ± 1200	68294 ± 616
Övriga							
Totalt	45673 ± 4405	61443 ± 6001	71805 ± 4429	96030 ± 8183	123177 ± 10495	41699 ± 3668	61026 ± 3623
Totalt							
Totalt	45076 ± 555	60548 ± 523	73741 ± 579	90560 ± 897	112972 ± 1888	40244 ± 806	66314 ± 334
Stor-Stockholm + Stor-Göteborg + Övriga större kommuner							
Allmännyttiga bostadsföretag							
-1940	50474 ± 5852	59353 ± 6422	77647 ± 6836	103071 ± 10436	165407 ± 30647	47035 ± 5641	64806 ± 5066
1941-1950	46865 ± 2618	57833 ± 2192	69001 ± 2770	88472 ± 3940	114692 ± 12764	30773 ± 4445	60254 ± 2282
1951-1960	43658 ± 1681	57936 ± 1708	70265 ± 2152	83579 ± 5024	102487 ± 4846	37126 ± 1797	61379 ± 1415
1961-1970	42482 ± 1769	56993 ± 1521	69963 ± 2236	83769 ± 2732	98388 ± 3388	36590 ± 3679	64262 ± 1544
1971-1980	43666 ± 1433	57651 ± 1528	69221 ± 1693	83044 ± 2289	98655 ± 5704	39803 ± 1774	63480 ± 1196
1981-1985	47072 ± 2600	62184 ± 1651	76468 ± 2207	91364 ± 3351	107223 ± 4613	47472 ± 5835	73079 ± 1801
1986-1990	48282 ± 2016	63186 ± 1777	80061 ± 2894	99040 ± 2793	111579 ± 3682	50675 ± 4041	72416 ± 2058
1991-1995	49026 ± 2274	68885 ± 2922	83763 ± 3714	102472 ± 4479	112563 ± 5061	41615 ± 2973	79301 ± 2815
1991 -	59923 ± 2618	78113 ± 2184	95995 ± 2637	117711 ± 3666	133512 ± 6576	47290 ± 2898	89216 ± 1733
Totalt	46308 ± 826	61081 ± 724	73890 ± 957	91400 ± 1484	107672 ± 2337	39516 ± 1406	67738 ± 618

2 Forts

2 Continue

	1 rum och kök	2 rum och kök	3 rum och kök	4 rum och kök	5+rum och kök	Övriga	Totalt
Privata							
-1940	51400 ± 2556	66195 ± 3115	87862 ± 4337	113319 ± 6174	150708 ± 7150	41887 ± 3647	72544 ± 2324
1941-1950	48100 ± 3045	60546 ± 3296	77872 ± 5562	95415 ± 7090	129800 ± 14516	44163 ± 7228	65056 ± 2654
1951-1960	48106 ± 3198	61415 ± 2411	76733 ± 3337	88042 ± 2911	113964 ± 5888	39332 ± 2745	67171 ± 1955
1961-1970	46359 ± 1750	65955 ± 2800	76934 ± 1841	89953 ± 2247	120245 ± 7118	42419 ± 3025	71692 ± 1487
1971-1980	47227 ± 1944	64387 ± 2000	76990 ± 2896	92930 ± 4156	115473 ± 6235	46064 ± 2223	68366 ± 1708
1981-1985	46189 ± 2913	65693 ± 2665	86334 ± 4469	102340 ± 4930	118932 ± 6102	46754 ± 2294	76796 ± 2995
1986-1990	56589 ± 3416	72617 ± 3883	86496 ± 2929	105502 ± 4392	129461 ± 9160	44822 ± 5008	78740 ± 2536
1991-1995	57853 ± 4093	78683 ± 3811	94362 ± 5003	115073 ± 6199	129171 ± 8493	56426 ± 5276	84850 ± 3343
1991 -	59964 ± 2150	81354 ± 2567	99595 ± 3161	120874 ± 4784	135279 ± 7021	58488 ± 4462	87531 ± 2181
Totalt	49942 ± 1043	66536 ± 1082	80667 ± 1199	97458 ± 1602	125050 ± 3107	44546 ± 1372	72139 ± 718
Övriga							
Totalt	47809 ± 4487	65678 ± 2794	74690 ± 5572	101923 ± 8587	130107 ± 5173	42600 ± 3874	63965 ± 3134
Totalt							
Totalt	48556 ± 719	63926 ± 653	77021 ± 741	94248 ± 1043	117938 ± 2082	42139 ± 970	69866 ± 419
Övriga mindre kommuner							
Allmännyttiga bostadsföretag							
-1940	.. ± ..	52890 ± 2720	66447 ± 1021	78404 ± 19739	94556 ± 15615	36032 ± 5433	63962 ± 8273
1941-1950	39086 ± 1804	50429 ± 2241	57911 ± 3222	83248 ± 7893	.. ± ± ..	51985 ± 2577
1951-1960	37284 ± 1547	51745 ± 3814	61643 ± 3033	75440 ± 4756	98048 ± 8460	26228 ± 1613	51751 ± 2627
1961-1970	38283 ± 1778	53443 ± 2389	66910 ± 3165	74374 ± 4321	97309 ± 8542	31212 ± 3199	56857 ± 2037
1971-1980	38933 ± 1364	54102 ± 1589	65377 ± 2269	77710 ± 2420	91547 ± 5090	36985 ± 2430	57592 ± 1550
1981-1985	42362 ± 1667	55817 ± 2037	66242 ± 2954	84189 ± 2898	104781 ± 14262	46582 ± 3740	60961 ± 1862
1986-1990	45814 ± 4194	57890 ± 2416	71820 ± 2189	86799 ± 5395	98123 ± 4166	41855 ± 4197	63959 ± 2202
1991-1995	47852 ± 4190	56806 ± 2706	76400 ± 3619	89971 ± 7290	104282 ± 9029	44739 ± 2001	67248 ± 3657
1991 -	50842 ± 3075	62395 ± 2796	80299 ± 2994	96407 ± 4605	108998 ± 6721	47474 ± 2769	72403 ± 2815
Totalt	39769 ± 981	54985 ± 1043	68547 ± 1374	81286 ± 2164	98472 ± 3087	35884 ± 2068	59392 ± 888
Privata							
-1940	36783 ± 2119	47284 ± 3690	57352 ± 4637	81977 ± 5620	99181 ± 9884	40872 ± 7277	55155 ± 2811
1941-1950	37933 ± 2736	50010 ± 5012	62046 ± 4295	79717 ± 6086	98253 ± 8783	36352 ± 13105	55247 ± 3240
1951-1960	37596 ± 1611	51063 ± 3449	63086 ± 3933	77172 ± 4215	81236 ± 17871	30708 ± 2909	54485 ± 2335
1961-1970	36846 ± 2791	51862 ± 2277	64007 ± 1845	80544 ± 3685	96489 ± 5431	31946 ± 3133	58793 ± 2072
1971-1980	40474 ± 2736	54872 ± 2851	69552 ± 4280	83250 ± 3677	94456 ± 9943	37443 ± 4562	58518 ± 2748
1981-1985	42203 ± 2214	56748 ± 3072	69647 ± 3670	90933 ± 6270	95962 ± 16401	34625 ± 3354	62493 ± 4929
1986-1990	43768 ± 2732	58702 ± 2534	70330 ± 3321	92245 ± 5214	104297 ± 9962	37338 ± 9226	66633 ± 2432
1991-1995	45096 ± 1666	66221 ± 6070	77090 ± 3977	94809 ± 7578	119245 ± 13761	46382 ± 4783	73399 ± 3735
1991 -	46974 ± 1887	67157 ± 4939	79661 ± 3369	97901 ± 6525	119097 ± 12464	51993 ± 6076	75018 ± 3058
Totalt	39111 ± 1078	55302 ± 1522	67287 ± 1362	84744 ± 2126	97961 ± 6051	34830 ± 2018	60827 ± 1035
Övriga							
Totalt	35657 ± 1561	48394 ± 13431	56714 ± 2761	74656 ± 9725	.. ± ..	33834 ± 4538	48718 ± 8030
Totalt							
Totalt	39433 ± 716	55057 ± 849	67910 ± 922	83073 ± 1478	98056 ± 4135	35351 ± 1427	59974 ± 579

3. Genomsnittlig årshyra per m² bostadsyta samt 95 % konfidensintervall efter region, ägarkategori, värdeår och lägenhetstyp år 2013. Kr

3. Average annual rent per square metre of floor, with 95 % confidence interval, space by region, type of ownership, year of valuation and size of dwelling in 2013. SEK

	1 rum och kök	2 rum och kök	3 rum och kök	4 rum och kök	5+rum och kök	Övriga	Totalt
Riket							
Allmännyttiga bostadsföretag							
-1940	1278 ± 124	1118 ± 116	940 ± 90	996 ± 114	877 ± 115	1448 ± 250	1138 ± 74
1941-1950	1138 ± 91	1006 ± 48	961 ± 35	886 ± 50	892 ± 120	1101 ± 138	1005 ± 32
1951-1960	1012 ± 33	974 ± 26	938 ± 21	905 ± 39	906 ± 35	1194 ± 46	978 ± 15
1961-1970	976 ± 27	906 ± 19	889 ± 21	858 ± 22	848 ± 21	1015 ± 35	908 ± 11
1971-1980	967 ± 22	902 ± 17	865 ± 17	845 ± 16	831 ± 23	987 ± 23	893 ± 9
1981-1985	1025 ± 31	959 ± 23	941 ± 19	915 ± 18	914 ± 25	1029 ± 63	950 ± 12
1986-1990	1084 ± 33	1005 ± 20	975 ± 19	938 ± 30	919 ± 27	1072 ± 101	995 ± 12
1991-1995	1134 ± 46	1029 ± 44	985 ± 28	989 ± 34	934 ± 31	1060 ± 83	1011 ± 21
1991 -	1364 ± 44	1216 ± 39	1148 ± 33	1156 ± 31	1079 ± 35	1176 ± 90	1188 ± 20
Totalt	1037 ± 14	979 ± 10	935 ± 9	921 ± 11	902 ± 12	1069 ± 22	967 ± 5
Privata							
-1940	1245 ± 57	1017 ± 43	959 ± 42	926 ± 38	870 ± 34	1313 ± 108	1064 ± 26
1941-1950	1128 ± 69	1022 ± 53	949 ± 45	869 ± 46	862 ± 43	1260 ± 141	1014 ± 31
1951-1960	1078 ± 51	1012 ± 39	957 ± 34	901 ± 21	887 ± 57	1201 ± 54	1005 ± 20
1961-1970	1035 ± 44	999 ± 27	905 ± 18	904 ± 22	895 ± 28	1128 ± 47	960 ± 13
1971-1980	1095 ± 46	992 ± 25	963 ± 27	917 ± 29	906 ± 31	1137 ± 50	1001 ± 15
1981-1985	1081 ± 39	1036 ± 27	1000 ± 33	942 ± 37	894 ± 41	1154 ± 56	1017 ± 18
1986-1990	1181 ± 79	1071 ± 36	985 ± 27	953 ± 28	960 ± 45	1155 ± 43	1040 ± 21
1991-1995	1265 ± 90	1085 ± 52	1028 ± 44	1012 ± 51	978 ± 43	1318 ± 128	1078 ± 30
1991 -	1421 ± 67	1215 ± 44	1142 ± 43	1099 ± 43	1025 ± 51	1498 ± 141	1207 ± 26
Totalt	1142 ± 22	1040 ± 13	965 ± 11	934 ± 11	902 ± 16	1205 ± 29	1024 ± 7
Övriga							
Totalt	1092 ± 127	1049 ± 76	937 ± 56	887 ± 75	843 ± 88	1311 ± 165	1054 ± 52
Totalt							
Totalt	1095 ± 13	1009 ± 7	949 ± 6	928 ± 7	901 ± 11	1143 ± 19	996 ± 4
Stor-Stockholm + Stor-Göteborg + Övriga större kommuner							
Allmännyttiga bostadsföretag							
-1940	1296 ± 127	1156 ± 109	1040 ± 87	1043 ± 87	993 ± 97	1489 ± 267	1206 ± 75
1941-1950	1199 ± 114	1049 ± 58	982 ± 30	934 ± 63	956 ± 58	1135 ± 142	1041 ± 37
1951-1960	1091 ± 40	1017 ± 28	965 ± 20	921 ± 47	938 ± 38	1260 ± 49	1017 ± 17
1961-1970	1042 ± 37	926 ± 27	893 ± 25	886 ± 23	852 ± 21	1022 ± 45	922 ± 14
1971-1980	1024 ± 32	931 ± 24	881 ± 22	864 ± 17	827 ± 26	1004 ± 29	914 ± 13
1981-1985	1097 ± 30	1003 ± 31	978 ± 19	927 ± 22	923 ± 27	1093 ± 61	984 ± 14
1986-1990	1168 ± 37	1050 ± 22	1021 ± 26	1001 ± 21	946 ± 33	1192 ± 61	1047 ± 14
1991-1995	1159 ± 48	1105 ± 49	1030 ± 34	1034 ± 33	935 ± 31	1096 ± 79	1062 ± 22
1991 -	1428 ± 53	1317 ± 37	1242 ± 33	1215 ± 34	1113 ± 47	1242 ± 71	1276 ± 18
Totalt	1124 ± 19	1027 ± 13	958 ± 11	954 ± 12	915 ± 14	1105 ± 27	1004 ± 7

3 Forts**3 Continue**

	1 rum och kök		2 rum och kök		3 rum och kök		4 rum och kök		5+rum och kök		Övriga		Totalt	
Privata														
-1940	1296 ±	60	1111 ±	48	1043 ±	42	999 ±	42	944 ±	31	1385 ±	116	1152 ±	28
1941-1950	1211 ±	87	1102 ±	56	1054 ±	47	951 ±	65	898 ±	56	1362 ±	141	1107 ±	35
1951-1960	1171 ±	70	1070 ±	40	1033 ±	33	951 ±	21	939 ±	27	1305 ±	68	1073 ±	22
1961-1970	1127 ±	49	1042 ±	30	958 ±	19	938 ±	24	937 ±	30	1190 ±	64	1012 ±	15
1971-1980	1172 ±	46	1040 ±	26	981 ±	28	949 ±	36	942 ±	26	1178 ±	51	1039 ±	17
1981-1985	1158 ±	43	1085 ±	28	1048 ±	38	984 ±	32	928 ±	29	1208 ±	75	1064 ±	19
1986-1990	1284 ±	102	1170 ±	44	1067 ±	28	1038 ±	31	1033 ±	60	1184 ±	41	1137 ±	28
1991-1995	1345 ±	101	1205 ±	49	1164 ±	42	1110 ±	53	1044 ±	61	1378 ±	148	1206 ±	30
1991 -	1485 ±	66	1347 ±	42	1289 ±	37	1200 ±	47	1104 ±	55	1574 ±	163	1343 ±	26
Totalt	1232 ±	25	1105 ±	15	1024 ±	12	985 ±	13	951 ±	13	1278 ±	35	1092 ±	8
Övriga														
Totalt	1150 ±	126	1110 ±	57	989 ±	51	952 ±	66	876 ±	92	1328 ±	181	1109 ±	52
Totalt														
Totalt	1190 ±	17	1068 ±	9	989 ±	8	968 ±	8	936 ±	9	1199 ±	23	1049 ±	5
Övriga mindre kommuner														
Allmännyttiga bostadsföretag														
-1940	.. ±	..	746 ±	128	761 ±	50	858 ±	210	674 ±	143	931 ±	115	787 ±	57
1941-1950	1001 ±	59	913 ±	45	858 ±	82	837 ±	36	.. ± ±	..	907 ±	36
1951-1960	909 ±	30	883 ±	42	850 ±	48	835 ±	41	804 ±	33	990 ±	50	883 ±	26
1961-1970	925 ±	36	887 ±	27	883 ±	37	795 ±	42	818 ±	86	997 ±	46	888 ±	18
1971-1980	918 ±	26	869 ±	22	835 ±	26	808 ±	26	842 ±	43	945 ±	33	862 ±	14
1981-1985	949 ±	38	891 ±	30	867 ±	34	868 ±	28	866 ±	54	961 ±	70	888 ±	18
1986-1990	1004 ±	35	953 ±	31	928 ±	27	848 ±	40	856 ±	31	951 ±	59	937 ±	18
1991-1995	1088 ±	97	973 ±	63	948 ±	40	908 ±	60	932 ±	73	1034 ±	112	964 ±	32
1991 -	1171 ±	63	1072 ±	53	1025 ±	38	1011 ±	47	978 ±	60	1085 ±	128	1050 ±	28
Totalt	941 ±	16	913 ±	14	893 ±	16	847 ±	19	853 ±	25	984 ±	23	907 ±	8
Privata														
-1940	888 ±	32	800 ±	49	733 ±	61	754 ±	44	693 ±	47	923 ±	64	789 ±	27
1941-1950	959 ±	76	843 ±	68	796 ±	41	788 ±	49	795 ±	63	915 ±	270	839 ±	36
1951-1960	904 ±	27	850 ±	50	818 ±	43	791 ±	28	700 ±	168	1020 ±	54	856 ±	24
1961-1970	908 ±	53	894 ±	36	816 ±	18	834 ±	32	764 ±	40	987 ±	39	858 ±	16
1971-1980	948 ±	61	905 ±	45	906 ±	69	855 ±	33	756 ±	89	996 ±	83	911 ±	28
1981-1985	996 ±	40	951 ±	40	883 ±	16	865 ±	30	806 ±	98	1095 ±	46	932 ±	25
1986-1990	1019 ±	61	960 ±	37	912 ±	39	879 ±	36	876 ±	62	1069 ±	98	937 ±	22
1991-1995	1080 ±	88	984 ±	79	951 ±	52	909 ±	74	909 ±	63	1074 ±	10	967 ±	42
1991 -	1166 ±	86	1030 ±	66	1004 ±	47	949 ±	66	914 ±	52	1172 ±	92	1018 ±	35
Totalt	945 ±	23	911 ±	20	862 ±	16	844 ±	16	774 ±	42	1009 ±	31	893 ±	10
Övriga														
Totalt	818 ±	100	860 ±	111	665 ±	68	649 ±	73	654 ±	243	1171 ±	204	825 ±	80
Totalt														
Totalt	942 ±	14	912 ±	11	877 ±	11	845 ±	12	799 ±	29	998 ±	20	900 ±	6

4. Genomsnittlig årshyra per m² bostadsyta samt 95 % konfidensintervall efter region, värdeår och lägenhetstyp år 2013. Kr

4. Average annual rent per square metre of floor space, with 95 % confidence interval, by region, year of valuation and size of dwelling in 2013. SEK

	1 rum och kök	2 rum och kök	3 rum och kök	4 rum och kök	5+rum och kök	Övriga	Totalt
Riket							
-1940	1242 ± 53	1028 ± 40	955 ± 38	930 ± 35	870 ± 32	1351 ± 102	1074 ± 24
1941-1950	1129 ± 55	1017 ± 37	948 ± 33	870 ± 39	861 ± 41	1237 ± 114	1011 ± 23
1951-1960	1046 ± 31	991 ± 22	947 ± 19	902 ± 20	890 ± 42	1199 ± 35	992 ± 12
1961-1970	1001 ± 24	950 ± 17	897 ± 13	882 ± 15	875 ± 18	1071 ± 29	933 ± 8
1971-1980	1026 ± 24	940 ± 14	900 ± 15	867 ± 15	868 ± 21	1055 ± 27	936 ± 8
1981-1985	1051 ± 25	995 ± 18	964 ± 18	925 ± 17	905 ± 23	1105 ± 52	980 ± 10
1986-1990	1133 ± 45	1032 ± 19	979 ± 15	944 ± 21	936 ± 25	1092 ± 82	1014 ± 11
1991-1995	1224 ± 62	1061 ± 33	1005 ± 23	1001 ± 27	956 ± 23	1190 ± 91	1048 ± 17
1991 -	1398 ± 39	1215 ± 25	1147 ± 20	1133 ± 19	1057 ± 29	1342 ± 96	1198 ± 13
Totalt	1095 ± 13	1009 ± 7	949 ± 6	928 ± 7	901 ± 11	1143 ± 19	996 ± 4
Stor-Stockholm							
-1940	1397 ± 81	1216 ± 70	1123 ± 63	1047 ± 44	996 ± 45	1485 ± 136	1272 ± 42
1941-1950	1289 ± 143	1146 ± 61	1035 ± 36	1004 ± 94	1007 ± 125	1421 ± 167	1141 ± 41
1951-1960	1233 ± 82	1091 ± 42	1036 ± 29	967 ± 46	964 ± 31	1325 ± 66	1094 ± 23
1961-1970	1153 ± 70	1070 ± 42	974 ± 31	959 ± 27	959 ± 33	1287 ± 70	1029 ± 21
1971-1980	1160 ± 52	1030 ± 28	979 ± 28	919 ± 29	924 ± 45	1181 ± 64	1022 ± 18
1981-1985	1130 ± 65	1078 ± 30	1074 ± 30	993 ± 26	979 ± 32	1144 ± 51	1063 ± 17
1986-1990	1343 ± 140	1202 ± 57	1112 ± 33	1037 ± 31	1039 ± 40	1198 ± 69	1166 ± 34
1991-1995	1353 ± 152	1251 ± 73	1177 ± 96	1173 ± 45	1064 ± 76	1483 ± 188	1241 ± 47
1991 -	1584 ± 84	1448 ± 45	1411 ± 55	1333 ± 35	1240 ± 93	1756 ± 185	1445 ± 29
Totalt	1295 ± 35	1151 ± 18	1047 ± 14	1021 ± 16	995 ± 17	1341 ± 42	1128 ± 10
Stor-Göteborg							
-1940	1262 ± 96	1067 ± 92	1063 ± 56	1109 ± 94	958 ± 47	1180 ± 95	1119 ± 46
1941-1950	1191 ± 65	1076 ± 76	1045 ± 79	935 ± 39	792 ± 178	1405 ± 344	1090 ± 50
1951-1960	1135 ± 74	1020 ± 48	1003 ± 32	935 ± 19	913 ± 50	1237 ± 54	1031 ± 25
1961-1970	1091 ± 39	1007 ± 44	921 ± 21	916 ± 25	895 ± 27	1090 ± 55	971 ± 17
1971-1980	1084 ± 47	1009 ± 39	935 ± 30	883 ± 26	924 ± 44	1094 ± 60	989 ± 19
1981-1985	1168 ± 55	1097 ± 32	1009 ± 47	970 ± 61	941 ± 40	1162 ± 86	1050 ± 29
1986-1990	1276 ± 60	1113 ± 44	1091 ± 35	1056 ± 38	1038 ± 39	1268 ± 75	1119 ± 25
1991-1995	1323 ± 73	1183 ± 50	1085 ± 41	1074 ± 50	1058 ± 59	1423 ± 189	1148 ± 30
1991 -	1466 ± 47	1293 ± 37	1200 ± 30	1161 ± 44	1116 ± 43	1365 ± 100	1267 ± 20
Totalt	1198 ± 25	1068 ± 19	993 ± 12	970 ± 15	934 ± 18	1140 ± 33	1048 ± 9

4 Forts

4 Continue

	1 rum och kök	2 rum och kök	3 rum och kök	4 rum och kök	5+rum och kök	Övriga	Totalt
Stor-Stockholm + Stor-Göteborg + Övriga större kommuner							
-1940	1287 ± 55	1116 ± 43	1038 ± 38	1003 ± 38	943 ± 29	1410 ± 109	1159 ± 26
1941-1950	1202 ± 69	1085 ± 41	1026 ± 33	945 ± 53	907 ± 48	1317 ± 116	1086 ± 26
1951-1960	1136 ± 43	1040 ± 24	994 ± 19	937 ± 24	936 ± 22	1283 ± 41	1044 ± 14
1961-1970	1084 ± 32	993 ± 22	925 ± 16	913 ± 17	898 ± 20	1103 ± 38	969 ± 10
1971-1980	1105 ± 30	983 ± 18	921 ± 17	890 ± 18	886 ± 23	1086 ± 32	969 ± 10
1981-1985	1127 ± 27	1042 ± 23	1009 ± 20	947 ± 19	925 ± 19	1163 ± 63	1019 ± 12
1986-1990	1232 ± 62	1098 ± 26	1041 ± 19	1014 ± 18	979 ± 32	1190 ± 44	1085 ± 15
1991-1995	1289 ± 75	1161 ± 33	1084 ± 30	1067 ± 29	981 ± 30	1279 ± 98	1136 ± 19
1991 -	1463 ± 42	1329 ± 25	1261 ± 23	1210 ± 25	1111 ± 31	1441 ± 102	1306 ± 14
Totalt	1190 ± 17	1068 ± 9	989 ± 8	968 ± 8	936 ± 9	1199 ± 23	1049 ± 5
Övriga större kommuner							
-1940	1082 ± 54	998 ± 38	944 ± 42	922 ± 46	854 ± 40	1173 ± 78	999 ± 23
1941-1950	1109 ± 60	1015 ± 61	1010 ± 64	892 ± 58	891 ± 40	1134 ± 79	1021 ± 37
1951-1960	1070 ± 47	1001 ± 32	942 ± 29	908 ± 30	909 ± 35	1244 ± 66	999 ± 18
1961-1970	1031 ± 38	946 ± 28	887 ± 22	874 ± 26	854 ± 32	1028 ± 47	928 ± 14
1971-1980	1077 ± 45	948 ± 24	879 ± 23	868 ± 27	850 ± 36	1011 ± 30	929 ± 14
1981-1985	1097 ± 29	1000 ± 34	958 ± 24	910 ± 26	891 ± 24	1168 ± 89	978 ± 18
1986-1990	1118 ± 38	1040 ± 22	992 ± 24	978 ± 24	910 ± 42	1150 ± 57	1024 ± 14
1991-1995	1178 ± 64	1073 ± 38	1034 ± 35	984 ± 35	915 ± 40	1164 ± 80	1056 ± 22
1991 -	1319 ± 45	1233 ± 33	1182 ± 28	1115 ± 33	1017 ± 41	1260 ± 62	1203 ± 16
Totalt	1091 ± 18	1007 ± 12	941 ± 11	923 ± 12	887 ± 14	1094 ± 25	987 ± 7
Övriga mindre kommuner							
-1940	891 ± 32	799 ± 47	736 ± 52	759 ± 43	691 ± 45	924 ± 59	788 ± 25
1941-1950	968 ± 62	866 ± 48	798 ± 39	792 ± 42	768 ± 69	907 ± 232	853 ± 29
1951-1960	907 ± 20	871 ± 33	831 ± 33	804 ± 24	731 ± 126	1007 ± 39	870 ± 18
1961-1970	915 ± 30	887 ± 22	849 ± 22	816 ± 27	777 ± 38	992 ± 30	874 ± 12
1971-1980	928 ± 26	882 ± 21	854 ± 28	823 ± 23	807 ± 50	964 ± 35	878 ± 13
1981-1985	970 ± 28	917 ± 25	868 ± 24	863 ± 21	830 ± 65	1042 ± 81	905 ± 15
1986-1990	1011 ± 33	957 ± 24	921 ± 23	863 ± 28	866 ± 38	968 ± 64	938 ± 14
1991-1995	1084 ± 65	979 ± 48	950 ± 32	909 ± 48	918 ± 44	1067 ± 99	967 ± 25
1991 -	1169 ± 51	1051 ± 38	1016 ± 26	981 ± 36	942 ± 34	1126 ± 102	1036 ± 19
Totalt	942 ± 14	912 ± 11	877 ± 11	845 ± 12	799 ± 29	998 ± 20	900 ± 6

5. Genomsnittlig ny månadshyra per lägenhet för 2014 samt 95 % konfidensintervall efter region, värdeår och lägenhetstyp. Kr

5. Average new rent per dwelling 2014, with 95 % confidence interval, by region, year of valuation and size of dwelling. SEK

	1 rum och kök	2 rum och kök	3 rum och kök	4 rum och kök	5+rum och kök	Övriga	Totalt
Riket							
-1940	4197 ± 195	5082 ± 219	6716 ± 310	8773 ± 418	11441 ± 583	3697 ± 217	5746 ± 151
1941-1950	3784 ± 168	4838 ± 181	5958 ± 253	7516 ± 376	9903 ± 793	3374 ± 455	5161 ± 139
1951-1960	3632 ± 124	4878 ± 117	5918 ± 148	7152 ± 168	8954 ± 476	3001 ± 119	5161 ± 85
1961-1970	3512 ± 90	4943 ± 124	5972 ± 100	7100 ± 144	9154 ± 325	3172 ± 165	5437 ± 68
1971-1980	3652 ± 81	4947 ± 88	5991 ± 106	7155 ± 147	8765 ± 319	3494 ± 109	5335 ± 68
1981-1985	3785 ± 103	5170 ± 107	6474 ± 168	7892 ± 202	9271 ± 354	3683 ± 390	5941 ± 114
1986-1990	4183 ± 167	5331 ± 125	6516 ± 135	8139 ± 215	9503 ± 330	3862 ± 233	5963 ± 98
1991-1995	4444 ± 202	5711 ± 222	6892 ± 170	8620 ± 250	9917 ± 405	4094 ± 253	6421 ± 139
1991 -	4897 ± 121	6222 ± 146	7568 ± 134	9453 ± 171	10833 ± 266	4417 ± 215	6983 ± 94
Totalt	3834 ± 48	5148 ± 45	6257 ± 49	7697 ± 76	9568 ± 160	3421 ± 68	5633 ± 29
Stor-Stockholm							
-1940	4564 ± 321	5935 ± 383	7901 ± 598	10087 ± 684	13610 ± 805	3948 ± 279	6202 ± 270
1941-1950	4229 ± 407	5381 ± 281	6458 ± 519	8704 ± 942	12611 ± 3725	3820 ± 755	5622 ± 248
1951-1960	4282 ± 299	5426 ± 206	6433 ± 253	7710 ± 229	9738 ± 492	3329 ± 227	5745 ± 167
1961-1970	4085 ± 171	5834 ± 374	6692 ± 228	7758 ± 267	9829 ± 555	3785 ± 417	6346 ± 161
1971-1980	4178 ± 241	5474 ± 199	6530 ± 249	7553 ± 306	9135 ± 908	3837 ± 210	5906 ± 159
1981-1985	4279 ± 155	5507 ± 285	7119 ± 356	8234 ± 325	10062 ± 566	4005 ± 502	6597 ± 257
1986-1990	4792 ± 412	6158 ± 395	7440 ± 329	8598 ± 355	10536 ± 628	4349 ± 363	6714 ± 260
1991-1995	5109 ± 400	6671 ± 599	8256 ± 799	9833 ± 503	11052 ± 1116	4528 ± 738	7375 ± 395
1991 -	5517 ± 209	7196 ± 313	9233 ± 367	10769 ± 324	12379 ± 958	5016 ± 539	8091 ± 231
Totalt	4454 ± 120	5834 ± 109	6936 ± 118	8407 ± 153	10665 ± 310	3837 ± 133	6312 ± 69
Stor-Göteborg							
-1940	4307 ± 365	4939 ± 577	7379 ± 570	9381 ± 846	12963 ± 1098	3045 ± 416	5976 ± 500
1941-1950	3870 ± 203	4754 ± 401	6035 ± 568	6953 ± 315	9358 ± 1688	2874 ± 746	4926 ± 296
1951-1960	3818 ± 159	4839 ± 172	5963 ± 301	6915 ± 251	8166 ± 452	3059 ± 149	5213 ± 154
1961-1970	3896 ± 138	5138 ± 229	6026 ± 195	7301 ± 256	8972 ± 488	3285 ± 175	5640 ± 130
1971-1980	3705 ± 163	5225 ± 194	6146 ± 213	7294 ± 397	9506 ± 686	3639 ± 196	5487 ± 140
1981-1985	3895 ± 227	5563 ± 281	6721 ± 331	8173 ± 965	10304 ± 1357	4845 ± 256	6304 ± 231
1986-1990	4302 ± 292	5755 ± 290	7086 ± 326	9237 ± 370	10780 ± 634	4492 ± 692	6448 ± 248
1991-1995	4756 ± 247	6349 ± 344	7503 ± 309	9465 ± 647	11023 ± 830	3750 ± 411	7096 ± 255
1991 -	5309 ± 242	6677 ± 254	7928 ± 226	9798 ± 464	11456 ± 596	4225 ± 643	7339 ± 181
Totalt	4139 ± 90	5349 ± 98	6419 ± 104	7900 ± 171	9667 ± 360	3402 ± 103	5838 ± 64

Anm. Ny hyra har tidigare avsett januari. Från och med Hyror i bostadslägenheter 2008 har detta ändrats till att avse den månad från vilken ny hyra gäller. Anledning till detta är att överenskommelsen om ny hyra i allt större utsträckning har avsett en senare tidpunkt än januari.

5 Forts

5 Continue

	1 rum och kök	2 rum och kök	3 rum och kök	4 rum och kök	5+rum och kök	Övriga	Totalt
Stor-Stockholm + Stor-Göteborg + Övriga större kommuner							
-1940	4344 ± 207	5503 ± 242	7401 ± 337	9548 ± 487	12680 ± 542	3735 ± 234	6058 ± 180
1941-1950	4040 ± 202	5102 ± 192	6357 ± 311	8122 ± 510	10819 ± 1046	3437 ± 513	5418 ± 162
1951-1960	3937 ± 170	5096 ± 117	6176 ± 167	7394 ± 183	9430 ± 368	3239 ± 137	5455 ± 96
1961-1970	3815 ± 111	5270 ± 161	6220 ± 122	7347 ± 152	9378 ± 389	3364 ± 206	5773 ± 83
1971-1980	3888 ± 105	5194 ± 108	6150 ± 131	7345 ± 187	9035 ± 388	3610 ± 129	5572 ± 82
1981-1985	3972 ± 164	5411 ± 132	6842 ± 200	8074 ± 260	9514 ± 332	4014 ± 223	6334 ± 137
1986-1990	4477 ± 215	5679 ± 180	7038 ± 178	8620 ± 211	10058 ± 363	4133 ± 302	6369 ± 138
1991-1995	4679 ± 246	6270 ± 234	7460 ± 262	9174 ± 335	10140 ± 396	4356 ± 356	6933 ± 174
1991 -	5104 ± 131	6733 ± 140	8262 ± 163	10081 ± 236	11382 ± 378	4588 ± 250	7486 ± 108
Totalt	4138 ± 62	5444 ± 55	6544 ± 62	8021 ± 86	9992 ± 176	3584 ± 82	5943 ± 36
Övriga större kommuner							
-1940	3939 ± 218	5121 ± 255	6895 ± 405	9083 ± 832	11069 ± 673	3140 ± 250	5864 ± 265
1941-1950	3919 ± 235	4897 ± 290	6315 ± 427	7738 ± 442	10506 ± 904	2881 ± 334	5336 ± 256
1951-1960	3722 ± 220	4888 ± 152	5971 ± 276	7275 ± 304	9643 ± 683	3196 ± 211	5255 ± 138
1961-1970	3584 ± 182	5016 ± 172	5936 ± 160	7036 ± 230	9229 ± 730	3215 ± 342	5443 ± 113
1971-1980	3767 ± 118	5026 ± 147	5903 ± 160	7183 ± 285	8795 ± 527	3428 ± 202	5384 ± 109
1981-1985	3844 ± 292	5290 ± 155	6677 ± 316	7923 ± 324	9050 ± 356	3874 ± 239	6164 ± 199
1986-1990	4312 ± 291	5402 ± 194	6856 ± 247	8408 ± 308	9397 ± 414	3707 ± 424	6139 ± 193
1991-1995	4060 ± 238	5889 ± 239	7012 ± 311	8532 ± 520	9408 ± 537	4318 ± 431	6531 ± 241
1991 -	4465 ± 164	6317 ± 143	7723 ± 209	9555 ± 380	10647 ± 532	4366 ± 284	7033 ± 142
Totalt	3845 ± 76	5188 ± 71	6282 ± 87	7740 ± 133	9567 ± 272	3426 ± 139	5688 ± 50
Övriga mindre kommuner							
-1940	3095 ± 195	4026 ± 308	4947 ± 362	6931 ± 468	8319 ± 760	3430 ± 578	4716 ± 229
1941-1950	3237 ± 186	4245 ± 296	5198 ± 303	6879 ± 443	8115 ± 748	3124 ± 919	4622 ± 213
1951-1960	3171 ± 96	4372 ± 233	5285 ± 228	6492 ± 276	7282 ± 1220	2463 ± 172	4489 ± 146
1961-1970	3208 ± 126	4475 ± 159	5548 ± 161	6588 ± 250	8213 ± 394	2688 ± 191	4889 ± 107
1971-1980	3359 ± 105	4614 ± 123	5644 ± 173	6786 ± 183	7902 ± 420	3150 ± 199	4918 ± 111
1981-1985	3587 ± 108	4778 ± 147	5682 ± 208	7405 ± 356	8361 ± 993	3331 ± 511	5214 ± 197
1986-1990	3825 ± 241	4943 ± 152	6012 ± 166	7578 ± 335	8605 ± 508	3518 ± 355	5516 ± 132
1991-1995	3936 ± 185	5255 ± 326	6496 ± 212	7857 ± 402	9571 ± 1046	3733 ± 215	5956 ± 206
1991 -	4158 ± 167	5488 ± 252	6773 ± 168	8210 ± 291	9676 ± 798	4044 ± 264	6227 ± 161
Totalt	3352 ± 61	4674 ± 73	5754 ± 79	7053 ± 126	8303 ± 349	3004 ± 121	5088 ± 50

Anm. Ny hyra har tidigare avsett januari. Från och med HIB 2008 har detta ändrats till att avse den månad från vilken ny hyra gäller. Anledning till detta är att överenskommelsen om ny hyra i allt större utsträckning har avsett en senare tidpunkt än januari.

6. Genomsnittlig ny månadshyra per lägenhet för 2014 samt 95 % konfidensintervall efter ägarkategori, värdeår och lägenhetstyp. Kr

6. Average new rent per dwelling in 2014, with 95 % confidence interval, by type of ownership, year of valuation and size of dwelling. SEK

	1 rum och kök	2 rum och kök	3 rum och kök	4 rum och kök	5+rum och kök	Övriga	Totalt
Allmännyttiga bostadsföretag							
-1940	4256 ± 481	5011 ± 510	6253 ± 509	8225 ± 1118	11869 ± 2402	3950 ± 458	5510 ± 379
1941-1950	3793 ± 211	4737 ± 197	5774 ± 276	7318 ± 408	9348 ± 1108	2631 ± 342	4960 ± 192
1951-1960	3487 ± 129	4799 ± 151	5786 ± 168	7102 ± 239	8642 ± 357	2934 ± 151	4995 ± 114
1961-1970	3413 ± 109	4692 ± 124	5827 ± 153	6843 ± 218	8391 ± 283	3004 ± 247	5194 ± 105
1971-1980	3499 ± 89	4760 ± 102	5769 ± 113	6933 ± 156	8203 ± 373	3309 ± 121	5194 ± 84
1981-1985	3817 ± 134	5072 ± 115	6218 ± 173	7615 ± 232	9057 ± 367	4009 ± 301	5847 ± 121
1986-1990	3995 ± 203	5142 ± 130	6449 ± 167	7984 ± 286	9136 ± 312	3934 ± 274	5804 ± 131
1991-1995	4136 ± 178	5249 ± 212	6768 ± 222	8336 ± 344	9352 ± 404	3674 ± 163	6198 ± 213
1991 -	4891 ± 178	6067 ± 201	7563 ± 207	9454 ± 261	10799 ± 420	4006 ± 175	7007 ± 153
Totalt	3675 ± 58	4983 ± 53	6113 ± 66	7520 ± 109	8999 ± 170	3274 ± 97	5491 ± 43
Privata							
-1940	4212 ± 212	5098 ± 241	6764 ± 350	8849 ± 456	11413 ± 627	3550 ± 268	5804 ± 168
1941-1950	3797 ± 217	4872 ± 262	6048 ± 347	7471 ± 435	10047 ± 912	3576 ± 564	5241 ± 188
1951-1960	3772 ± 201	4975 ± 193	6069 ± 254	7180 ± 235	9045 ± 658	3059 ± 190	5348 ± 138
1961-1970	3614 ± 161	5235 ± 218	6118 ± 147	7337 ± 192	9684 ± 497	3334 ± 218	5706 ± 115
1971-1980	3821 ± 149	5188 ± 158	6389 ± 214	7635 ± 293	9347 ± 447	3747 ± 172	5553 ± 130
1981-1985	3760 ± 162	5280 ± 201	6923 ± 334	8331 ± 370	9526 ± 658	3469 ± 511	6087 ± 229
1986-1990	4381 ± 261	5603 ± 234	6595 ± 232	8359 ± 306	9957 ± 636	3641 ± 394	6180 ± 161
1991-1995	4600 ± 297	6088 ± 329	7038 ± 317	8905 ± 455	10496 ± 571	4632 ± 387	6664 ± 219
1991 -	4874 ± 180	6392 ± 226	7552 ± 267	9441 ± 361	10864 ± 467	4858 ± 332	6970 ± 157
Totalt	3959 ± 77	5322 ± 81	6422 ± 85	7880 ± 121	9927 ± 243	3557 ± 102	5793 ± 53
Övriga							
Totalt	3883 ± 383	5183 ± 508	6070 ± 377	8127 ± 675	10453 ± 891	3542 ± 319	5161 ± 307
Totalt							
Totalt	3834 ± 48	5148 ± 45	6257 ± 49	7697 ± 76	9568 ± 160	3421 ± 68	5633 ± 29

Anm. Ny hyra har tidigare avsett januari. Från och HIB 2008 har detta ändrats till att avse den månad från vilken ny hyra gäller. Anledning till detta är att överenskommelsen om ny hyra i allt större utsträckning har avsett en senare tidpunkt än januari.

7. Förändring i månadshyra per lägenhet mellan 2013 och ny månadshyra för 2014 samt 95 % konfidensintervall efter region, värdeår och lägenhetstyp. Procent

7. Change in rent per dwelling between 2013 and 2014, with 95 % confidence interval, by region, year of valuation and size of dwelling. Per cent

	1 rum och kök	2 rum och kök	3 rum och kök	4 rum och kök	5+rum och kök	Övriga	Totalt
Riket							
-1940	1,7± 0,3	1,8± 0,3	1,5± 0,2	1,5± 0,2	1,6± 0,3	1,8± 0,2	1,7± 0,1
1941-1950	1,9± 0,2	1,6± 0,2	1,6± 0,2	1,8± 0,3	1,5± 0,3	1,5± 0,3	1,7± 0,1
1951-1960	1,8± 0,2	1,8± 0,1	1,7± 0,2	1,8± 0,2	1,8± 0,3	1,8± 0,2	1,7± 0,1
1961-1970	2± 0,3	1,7± 0,1	1,6± 0,1	1,6± 0,2	1,8± 0,2	1,8± 0,1	1,7± 0,1
1971-1980	1,9± 0,2	1,8± 0,1	1,7± 0,2	1,9± 0,2	1,7± 0,2	1,7± 0,3	1,8± 0,1
1981-1985	2,2± 0,5	1,8± 0,2	1,7± 0,2	1,6± 0,1	1,5± 0,2	1,6± 0,7	1,8± 0,1
1986-1990	1,8± 0,3	1,6± 0,2	1,6± 0,1	1,7± 0,2	1,5± 0,2	1,9± 0,3	1,6± 0,1
1991-1995	2,1± 0,6	1,6± 0,2	1,4± 0,2	1,6± 0,2	1,4± 0,4	1,7± 0,5	1,6± 0,1
1991 -	1,8± 0,3	1,6± 0,1	1,5± 0,1	1,5± 0,1	1,4± 0,3	1,6± 0,3	1,5± 0,1
Totalt	1,9± 0,1	1,7± 0,1	1,6± 0,1	1,7± 0,1	1,7± 0,1	1,7± 0,1	1,7± 0,0
Stor-Stockholm							
-1940	1,7± 0,2	1,6± 0,2	1,7± 0,3	1,5± 0,3	1,5± 0,5	1,7± 0,3	1,7± 0,1
1941-1950	1,6± 0,2	1,5± 0,1	1,3± 0,2	1,2± 0,4	1,4± 0,4	1,5± 0,2	1,4± 0,1
1951-1960	1,7± 0,4	1,8± 0,4	1,7± 0,4	1,9± 0,5	1,6± 0,1	1,6± 0,2	1,8± 0,2
1961-1970	1,9± 0,3	1,5± 0,2	1,6± 0,1	1,7± 0,1	1,6± 0,2	1,9± 0,4	1,6± 0,1
1971-1980	1,8± 0,2	1,7± 0,3	1,4± 0,2	2± 0,5	1,5± 0,1	1,7± 0,2	1,6± 0,1
1981-1985	2,1± 0,9	1,5± 0,1	1,7± 0,3	1,5± 0,2	1,7± 0,1..	±..	1,6± 0,1
1986-1990	1,2± 0,5	1,5± 0,4	1,6± 0,2	1,6± 0,2	1,6± 0,3	1,5± 0,1	1,5± 0,2
1991-1995 ..	±..	1,4± 0,3	1,5± 0,3	1,6± 0,1	1,7± 0,1	2,8± 1,2	1,7± 0,3
1991 -	2± 0,9	1,5± 0,1	1,5± 0,1	1,5± 0,1	1,6± 0,1	2± 0,7	1,6± 0,1
Totalt	1,8± 0,1	1,6± 0,1	1,6± 0,1	1,7± 0,1	1,6± 0,1	1,7± 0,1	1,6± 0,1
Stor-Göteborg							
-1940	2,2± 0,6	1,8± 0,4	1,6± 0,5	1,8± 0,2	1,9± 0,4	2,2± 0,6	1,9± 0,2
1941-1950	2,2± 0,4	2± 0,3	1,8± 0,2	2± 0,4..	±.. ..	±..	2± 0,2
1951-1960	2± 0,4	1,8± 0,4	1,6± 0,2	1,5± 0,2..	±..	1,7± 0,3	1,7± 0,2
1961-1970	1,8± 0,5	1,6± 0,1	1,7± 0,2	1,7± 0,2	2,1± 0,7	1,6± 0,1	1,7± 0,1
1971-1980	2,3± 0,5	2,4± 0,4	2,1± 0,3	2,5± 0,5	1,8± 0,1	2,3± 0,4	2,3± 0,2
1981-1985	2,3± 0,7	1,7± 0,4	2,1± 0,4	2± 0,2	1,9± 0,2	1,8± 0,6	1,9± 0,2
1986-1990	1,5± 0,3	1,6± 0,2	1,6± 0,4	2± 0,7	1,7± 0,5	1,5± 0,4	1,6± 0,2
1991-1995	1,5± 0,2	1,7± 0,2	1,4± 0,1	1,6± 0,1	1,7± 0,3	1,6± 0,1	1,5± 0,1
1991 -	1,4± 0,1	1,5± 0,1	1,3± 0,1	1,5± 0,1	1,5± 0,2	1,6± 0,1	1,4± 0,1
Totalt	1,9± 0,2	1,8± 0,1	1,7± 0,1	1,8± 0,1	2,1± 0,4	1,8± 0,2	1,8± 0,1

Anm. Förändringen i hyra har tidigare mätts som skillnaden mellan månadshyra i januari till januari. Från och med HIB2008 har detta ändrats till skillnaden mellan överenskommelsen om ny hyra respektive år. Anledning till detta är att överenskommelsen om ny hyra i allt större utsträckning har avsett en senare tidpunkt än januari.

7 Forts

7 Continue

	1 rum och kök	2 rum och kök	3 rum och kök	4 rum och kök	5+rum och kök	Övriga	Totalt
Stor-Stockholm + Stor-Göteborg + Övriga större kommuner							
-1940	1,9± 0,3	1,8± 0,3	1,6± 0,2	1,6± 0,1	1,5± 0,3	1,8± 0,2	1,8± 0,1
1941-1950	1,9± 0,2	1,7± 0,2	1,6± 0,3	1,8± 0,5	1,6± 0,4	1,6± 0,2	1,7± 0,1
1951-1960	1,7± 0,2	1,8± 0,2	1,7± 0,2	1,8± 0,2	1,9± 0,4	1,7± 0,2	1,8± 0,1
1961-1970	1,8± 0,2	1,7± 0,2	1,7± 0,1	1,7± 0,1	1,8± 0,3	1,8± 0,2	1,7± 0,1
1971-1980	1,9± 0,2	1,9± 0,2	1,7± 0,3	2± 0,3	1,6± 0,2	1,7± 0,4	1,8± 0,1
1981-1985	2,1± 0,5	1,7± 0,2	1,8± 0,2	1,7± 0,1	1,6± 0,1	2,2± 0,7	1,8± 0,1
1986-1990	1,6± 0,3	1,5± 0,2	1,7± 0,2	1,7± 0,2	1,6± 0,2	1,5± 0,1	1,6± 0,1
1991-1995	2,2± 0,9	1,5± 0,2	1,5± 0,2	1,7± 0,3	1,6± 0,2	1,8± 0,6	1,6± 0,1
1991 -	1,9± 0,4	1,6± 0,1	1,5± 0,1	1,6± 0,1	1,6± 0,2	1,7± 0,3	1,6± 0,1
Totalt	1,9± 0,1	1,7± 0,1	1,7± 0,1	1,7± 0,1	1,7± 0,1	1,8± 0,1	1,7± 0,0
Övriga större kommuner							
-1940	2,3± 0,7	2,2± 0,8	1,4± 0,3	1,7± 0,2	1,5± 0,2	2,1± 0,8	1,9± 0,3
1941-1950	2,2± 0,5	1,9± 0,5	2± 0,6	2,2± 1	1,5± 0,3	1,8± 0,4	1,9± 0,3
1951-1960	1,7± 0,3	1,7± 0,2	1,8± 0,2	1,8± 0,2	1,8± 0,1	2,1± 0,7	1,8± 0,1
1961-1970	1,7± 0,3	1,8± 0,3	1,9± 0,2	1,7± 0,3	1,8± 0,5	1,9± 0,3	1,8± 0,1
1971-1980	1,8± 0,3	1,8± 0,3	1,9± 0,5	1,8± 0,3	1,5± 0,4	1,5± 0,7	1,8± 0,2
1981-1985	2,1± 0,8	1,9± 0,3	1,8± 0,3	1,7± 0,2	1,6± 0,2	1,9± 0,4	1,8± 0,2
1986-1990	2± 0,4	1,5± 0,2	1,8± 0,3	1,7± 0,2	1,6± 0,2	1,5± 0,2	1,7± 0,2
1991-1995	2,2± 0,7	1,5± 0,3	1,5± 0,3	1,8± 0,6	1,6± 0,4	1,3± 0,5	1,6± 0,2
1991 -	2,1± 0,4	1,6± 0,2	1,6± 0,2	1,7± 0,3	1,6± 0,3	1,5± 0,3	1,7± 0,1
Totalt	1,9± 0,2	1,8± 0,1	1,8± 0,2	1,7± 0,1	1,7± 0,2	1,7± 0,3	1,8± 0,1
Övriga mindre kommuner							
-1940 ..	±..	1,6± 0,7	1,3± 0,3	1,1± 0,4	1,7± 0,5	1,7± 0,4	1,3± 0,4
1941-1950	1,7± 0,3	1,4± 0,5	1,6± 0,3	1,8± 0,3	1,3± 0,6..	±..	1,5± 0,3
1951-1960	1,9± 0,4	1,7± 0,2	1,6± 0,3	1,9± 0,3	1,5± 0,3	1,8± 0,3	1,7± 0,1
1961-1970	2,1± 0,6	1,7± 0,2	1,5± 0,2	1,4± 0,4	1,7± 0,3	1,6± 0,2	1,6± 0,1
1971-1980	2± 0,4	1,7± 0,2	1,7± 0,3	1,9± 0,5	2,2± 0,6	1,6± 0,4	1,7± 0,1
1981-1985	2,2± 0,8	1,9± 0,4	1,4± 0,3	1,6± 0,3..	±.. ..	±..	1,7± 0,2
1986-1990	2± 0,4	1,7± 0,3	1,5± 0,2	1,6± 0,3	1,3± 0,4	2,4± 0,4	1,7± 0,1
1991-1995	1,7± 0,3	1,6± 0,4	1,4± 0,3	1,4± 0,4..	±..	1,7± 0,7	1,5± 0,2
1991 -	1,6± 0,2	1,6± 0,3	1,4± 0,3	1,3± 0,3..	±.. ..	±..	1,5± 0,2
Totalt	1,9± 0,2	1,7± 0,1	1,5± 0,1	1,6± 0,2	1,5± 0,2	1,7± 0,2	1,6± 0,1

Anm. Förändringen i hyra har tidigare mätts som skillnaden mellan månadshyra i januari till januari. Från och med HIB2008 har detta ändrats till skillnaden mellan överenskommelsen om ny hyra respektive år. Anledning till detta är att överenskommelsen om ny hyra i allt större utsträckning har avsett en senare tidpunkt än januari.

8. Förändring i månadshyra per lägenhet mellan 2013 och ny månadshyra för 2014 samt 95 % konfidensintervall efter ägarkategori, värdeår och lägenhetstyp. Procent

8. Change in rent per dwelling between 2013 and 2014, with 95 % confidence interval, by type of ownership, year of valuation and size of dwelling. Per cent

	1 rum och kök	2 rum och kök	3 rum och kök	4 rum och kök	5+rum och kök	Övriga	Totalt
Allmännyttiga bostadsföretag							
-1940	2,3± 0,6	2± 0,6	1,7± 0,1	1,6± 0,6	1,8± 0,5	2,4± 0,7	2± 0,3
1941-1950	2,2± 0,4	1,7± 0,2	2± 0,5	2,1± 0,5	1,7± 0,7..	±..	1,8± 0,2
1951-1960	1,8± 0,3	1,9± 0,2	1,6± 0,2	1,8± 0,2	1,7± 0,2	1,8± 0,4	1,8± 0,1
1961-1970	1,8± 0,2	1,8± 0,2	1,7± 0,1	1,6± 0,2	2± 0,4	1,7± 0,2	1,7± 0,1
1971-1980	1,9± 0,2	1,8± 0,2	1,8± 0,3	1,9± 0,3	2± 0,3	1,7± 0,5	1,8± 0,1
1981-1985	2,2± 0,4	1,9± 0,3	1,9± 0,2	1,7± 0,2	1,5± 0,2	2,2± 0,9	1,9± 0,1
1986-1990	2± 0,4	1,5± 0,2	1,8± 0,2	1,6± 0,1	1,7± 0,2	1,9± 0,3	1,7± 0,1
1991-1995	1,9± 0,4	1,6± 0,2	1,6± 0,3	1,8± 0,3	1,8± 0,3	1,7± 0,6	1,7± 0,2
1991 -	1,7± 0,2	1,6± 0,1	1,6± 0,2	1,6± 0,2	1,6± 0,2	1,6± 0,4	1,6± 0,1
Totalt	1,9± 0,1	1,8± 0,1	1,7± 0,1	1,7± 0,1	1,8± 0,2	1,7± 0,2	1,8± 0,0
Privata							
-1940	1,6± 0,4	1,8± 0,3	1,5± 0,2	1,5± 0,2	1,6± 0,3	1,7± 0,2	1,6± 0,1
1941-1950	1,8± 0,2	1,6± 0,3	1,5± 0,2	1,8± 0,4	1,5± 0,4	1,6± 0,3	1,6± 0,2
1951-1960	1,8± 0,2	1,5± 0,2	1,7± 0,3	1,8± 0,3	1,8± 0,4	1,7± 0,2	1,7± 0,1
1961-1970	2,2± 0,6	1,6± 0,2	1,6± 0,1	1,5± 0,2	1,6± 0,2	1,7± 0,2	1,6± 0,1
1971-1980	2± 0,4	1,8± 0,2	1,7± 0,1	2,1± 0,5	1,4± 0,3	1,8± 0,2	1,8± 0,1
1981-1985	2,2± 0,9	1,7± 0,2	1,5± 0,1	1,5± 0,2	1,4± 0,4..	±..	1,6± 0,1
1986-1990	1,7± 0,3	1,8± 0,3	1,4± 0,2	1,8± 0,4	1,3± 0,3	1,8± 0,4	1,6± 0,1
1991-1995	2,2± 1	1,6± 0,4	1,2± 0,3	1,4± 0,3..	±..	1,9± 0,7	1,5± 0,2
1991 -	1,9± 0,6	1,6± 0,2	1,3± 0,2	1,3± 0,2	1,2± 0,5	1,7± 0,5	1,5± 0,1
Totalt	1,9± 0,2	1,6± 0,1	1,6± 0,1	1,7± 0,1	1,5± 0,1	1,7± 0,1	1,6± 0,0
Övriga							
Totalt	1,6± 0,4	1± 0,4	1,3± 0,3	1,3± 0,5	1,4± 0,3..	±..	1,3± 0,2
Totalt							
Totalt	1,9± 0,1	1,7± 0,1	1,6± 0,1	1,7± 0,1	1,7± 0,1	1,7± 0,1	1,7± 0,0

Anm. Förändringen i hyra har tidigare mätts som skillnaden mellan månadshyra i januari till januari. Från och med HIB 2008 har detta ändrats till skillnaden mellan överenskommelsen om ny hyra respektive år. Anledning till detta är att överenskommelsen om ny hyra i allt större utsträckning har avsett en senare tidpunkt än januari.

9. Genomsnittlig ny månadshyra per m² bostadsyta för 2014 (uppräknad till årsnivå) efter region, värdeår och lägenhetstyp. Kr

9. Average new rent per square metre of floor space in 2014 (adjusted upward to annual level) by region, year of valuation and size of dwelling. SEK

	1 rum och kök		2 rum och kök		3 rum och kök		4 rum och kök		5+rum och kök		Övriga		Totalt	
Riket														
-1940	1262 ±	55	1043 ±	42	971 ±	38	950 ±	37	884 ±	33	1378 ±	105	1091 ±	25
1941-1950	1147 ±	56	1039 ±	39	966 ±	34	889 ±	40	871 ±	41	1257 ±	116	1031 ±	24
1951-1960	1067 ±	32	1014 ±	22	962 ±	20	924 ±	19	907 ±	43	1223 ±	36	1013 ±	12
1961-1970	1024 ±	24	967 ±	18	912 ±	13	896 ±	15	891 ±	19	1093 ±	29	950 ±	8
1971-1980	1048 ±	24	960 ±	15	918 ±	15	887 ±	16	883 ±	21	1075 ±	28	956 ±	8
1981-1985	1075 ±	26	1012 ±	19	983 ±	18	941 ±	18	921 ±	24	1126 ±	54	998 ±	11
1986-1990	1155 ±	45	1050 ±	19	997 ±	16	962 ±	21	952 ±	26	1114 ±	82	1033 ±	11
1991-1995	1251 ±	61	1079 ±	33	1021 ±	23	1019 ±	28	971 ±	25	1212 ±	98	1066 ±	17
1991 -	1425 ±	39	1236 ±	26	1166 ±	21	1152 ±	20	1074 ±	31	1365 ±	99	1218 ±	13
Totalt	1117 ±	13	1029 ±	8	966 ±	7	946 ±	8	918 ±	11	1165 ±	19	1015 ±	4
Stor-Stockholm														
-1940	1418 ±	85	1236 ±	73	1145 ±	64	1064 ±	45	1011 ±	47	1520 ±	142	1292 ±	43
1941-1950	1296 ±	148	1175 ±	61	1057 ±	35	1017 ±	93	1003 ±	139	1440 ±	180	1164 ±	42
1951-1960	1259 ±	83	1122 ±	41	1054 ±	30	1006 ±	33	980 ±	32	1348 ±	67	1122 ±	23
1961-1970	1187 ±	71	1089 ±	44	983 ±	27	975 ±	29	972 ±	35	1314 ±	71	1045 ±	21
1971-1980	1186 ±	53	1050 ±	30	998 ±	29	941 ±	30	938 ±	48	1202 ±	65	1043 ±	18
1981-1985	1154 ±	61	1096 ±	30	1095 ±	31	1008 ±	27	996 ±	33	1182 ±	44	1082 ±	18
1986-1990	1365 ±	136	1223 ±	56	1131 ±	33	1055 ±	32	1056 ±	39	1217 ±	70	1185 ±	34
1991-1995	1389 ±	144	1270 ±	75	1197 ±	97	1194 ±	46	1082 ±	77	1530 ±	211	1264 ±	48
1991 -	1615 ±	79	1471 ±	47	1433 ±	56	1354 ±	35	1260 ±	95	1791 ±	185	1470 ±	30
Totalt	1319 ±	36	1175 ±	18	1065 ±	14	1044 ±	16	1011 ±	17	1365 ±	43	1150 ±	10
Stor-Göteborg														
-1940	1290 ±	107	1064 ±	95	1075 ±	60	1136 ±	96	977 ±	49	1211 ±	94	1134 ±	49
1941-1950	1233 ±	69	1115 ±	88	1067 ±	80	954 ±	40	822 ±	159	1420 ±	350	1124 ±	55
1951-1960	1193 ±	56	1060 ±	37	1029 ±	34	951 ±	19	941 ±	41	1267 ±	57	1066 ±	21
1961-1970	1113 ±	40	1022 ±	45	939 ±	22	933 ±	26	916 ±	29	1111 ±	56	989 ±	17
1971-1980	1108 ±	48	1036 ±	40	958 ±	30	907 ±	25	943 ±	44	1121 ±	61	1014 ±	19
1981-1985	1197 ±	53	1118 ±	34	1032 ±	49	991 ±	63	961 ±	40	1186 ±	88	1073 ±	30
1986-1990	1299 ±	60	1133 ±	44	1111 ±	37	1080 ±	38	1057 ±	40	1291 ±	77	1140 ±	26
1991-1995	1345 ±	75	1204 ±	52	1101 ±	42	1093 ±	51	1077 ±	62	1454 ±	188	1168 ±	31
1991 -	1489 ±	47	1314 ±	38	1218 ±	30	1180 ±	45	1135 ±	44	1391 ±	101	1287 ±	21
Totalt	1228 ±	25	1094 ±	18	1014 ±	13	990 ±	16	956 ±	17	1164 ±	34	1071 ±	9

Anm. Observera att denna uppgift om årshyra/m² beräknats utifrån en enda hyra (ny månadshyra 2014*12 mån). Uppgiften bör därför inte jämföras direkt med årshyra/m² i tabell 3 och 4.

9 Forts

9 Continue

	1 rum och kök	2 rum och kök	3 rum och kök	4 rum och kök	5+rum och kök	Övriga	Totalt	
Stor-Stockholm + Stor-Göteborg + Övriga större kommuner								
-1940	1310 ± 58	1136 ± 45	1058 ± 39	1024 ± 41	958 ± 31	1441 ± 113	1180 ± 28	
1941-1950	1222 ± 70	1111 ± 42	1048 ± 34	963 ± 54	918 ± 47	1335 ± 122	1109 ± 27	
1951-1960	1161 ± 45	1069 ± 24	1011 ± 20	962 ± 22	954 ± 22	1309 ± 42	1069 ± 14	
1961-1970	1112 ± 33	1010 ± 23	940 ± 15	928 ± 17	915 ± 21	1128 ± 39	987 ± 11	
1971-1980	1129 ± 30	1006 ± 19	940 ± 17	911 ± 18	901 ± 24	1106 ± 33	990 ± 11	
1981-1985	1152 ± 27	1059 ± 23	1029 ± 21	965 ± 20	943 ± 20	1191 ± 65	1039 ± 13	
1986-1990	1255 ± 62	1118 ± 26	1061 ± 20	1035 ± 18	997 ± 32	1209 ± 44	1104 ± 15	
1991-1995	1318 ± 73	1180 ± 34	1102 ± 30	1088 ± 29	998 ± 30	1308 ± 106	1157 ± 20	
1991 -	1491 ± 41	1352 ± 26	1282 ± 23	1231 ± 25	1130 ± 31	1468 ± 104	1329 ± 15	
Totalt	1215 ± 18	1091 ± 10	1008 ± 8	989 ± 9	953 ± 10	1223 ± 24	1071 ± 5	
Övriga större kommuner								
-1940	1113 ± 54	1023 ± 39	964 ± 42	943 ± 55	866 ± 41	1203 ± 81	1023 ± 24	
1941-1950	1137 ± 60	1037 ± 61	1034 ± 66	913 ± 63	907 ± 41	1158 ± 81	1044 ± 38	
1951-1960	1082 ± 48	1022 ± 33	949 ± 28	926 ± 31	925 ± 36	1270 ± 69	1016 ± 19	
1961-1970	1057 ± 42	963 ± 29	906 ± 23	887 ± 26	870 ± 33	1053 ± 48	946 ± 15	
1971-1980	1099 ± 45	969 ± 25	898 ± 22	886 ± 28	865 ± 36	1029 ± 33	948 ± 14	
1981-1985	1120 ± 28	1012 ± 36	976 ± 26	924 ± 29	909 ± 25	1195 ± 93	994 ± 19	
1986-1990	1136 ± 40	1058 ± 24	1012 ± 25	1000 ± 25	927 ± 44	1169 ± 57	1043 ± 15	
1991-1995	1204 ± 62	1091 ± 39	1053 ± 34	1005 ± 37	932 ± 41	1183 ± 79	1074 ± 22	
1991 -	1349 ± 46	1256 ± 33	1203 ± 28	1137 ± 33	1036 ± 42	1282 ± 63	1226 ± 16	
Totalt	1115 ± 19	1028 ± 13	960 ± 12	941 ± 13	903 ± 14	1116 ± 26	1007 ± 7	
Övriga mindre kommuner								
-1940	898 ± 39	809 ± 49	747 ± 53	775 ± 44	697 ± 44	940 ± 55	800 ± 26	
1941-1950	985 ± 63	877 ± 52	811 ± 39	812 ± 44	780 ± 70	948 ± 224	866 ± 30	
1951-1960	925 ± 21	888 ± 34	842 ± 34	819 ± 24	742 ± 129	1026 ± 40	885 ± 18	
1961-1970	935 ± 30	905 ± 23	864 ± 23	830 ± 26	791 ± 39	1006 ± 30	890 ± 13	
1971-1980	949 ± 26	898 ± 22	870 ± 28	842 ± 23	826 ± 51	981 ± 35	895 ± 13	
1981-1985	993 ± 31	936 ± 25	882 ± 25	878 ± 22	838 ± 68	1055 ± 77	922 ± 16	
1986-1990	1032 ± 35	974 ± 24	934 ± 24	878 ± 28	879 ± 38	992 ± 68	954 ± 14	
1991-1995	1104 ± 64	997 ± 49	965 ± 32	923 ± 49	930 ± 47	1082 ± 107	983 ± 25	
1991 -	1188 ± 50	1069 ± 39	1032 ± 26	995 ± 38	955 ± 36	1140 ± 107	1052 ± 20	
Totalt	961 ± 14	929 ± 12	892 ± 12	861 ± 12	813 ± 30	1015 ± 20	916 ± 6	

Anm. Observera att denna uppgift om årshyra/m² beräknats utifrån en enda hyra (ny månadshyra 2014*12 mån). Uppgiften bör därför inte jämföras direkt med årshyra/m² i tabell 3 och 4.

10. Genomsnittlig ny månadshyra per m² bostadsyta 2014 (uppräknad till årsnivå) efter ägarkategori, värdeår och lägenhetstyp. Kr

10. Average new rent per square metre of floor space in 2014 (adjusted upward to annual level) by type of ownership, year of valuation and size of dwelling. SEK

	1 rum och kök	2 rum och kök	3 rum och kök	4 rum och kök	5+rum och kök	Övriga	Totalt
Allmännyttiga bostadsföretag							
-1940	1311 ± 125	1145 ± 120	959 ± 93	1016 ± 122	894 ± 118	1483 ± 247	1165 ± 76
1941-1950	1165 ± 92	1034 ± 52	987 ± 36	906 ± 48	908 ± 120	1119 ± 143	1032 ± 34
1951-1960	1035 ± 35	1001 ± 27	954 ± 22	931 ± 35	925 ± 36	1219 ± 47	1002 ± 16
1961-1970	996 ± 28	924 ± 20	902 ± 20	873 ± 22	867 ± 22	1036 ± 35	924 ± 11
1971-1980	988 ± 22	920 ± 19	882 ± 17	864 ± 17	848 ± 24	1006 ± 24	912 ± 10
1981-1985	1048 ± 33	977 ± 24	960 ± 20	931 ± 19	930 ± 26	1054 ± 68	969 ± 12
1986-1990	1104 ± 33	1021 ± 21	993 ± 20	956 ± 31	936 ± 28	1093 ± 101	1013 ± 13
1991-1995	1158 ± 47	1047 ± 45	1004 ± 27	1009 ± 35	953 ± 32	1077 ± 91	1030 ± 21
1991 -	1389 ± 44	1236 ± 40	1168 ± 33	1176 ± 31	1098 ± 36	1195 ± 96	1208 ± 20
Totalt	1059 ± 15	1000 ± 10	952 ± 9	941 ± 12	920 ± 13	1090 ± 22	987 ± 6
Privata							
-1940	1263 ± 60	1029 ± 45	975 ± 43	946 ± 40	884 ± 36	1337 ± 112	1079 ± 27
1941-1950	1143 ± 70	1040 ± 55	964 ± 46	889 ± 47	871 ± 43	1282 ± 144	1031 ± 32
1951-1960	1096 ± 53	1030 ± 40	972 ± 36	920 ± 22	902 ± 58	1222 ± 56	1023 ± 21
1961-1970	1062 ± 44	1015 ± 29	922 ± 18	918 ± 22	908 ± 29	1150 ± 47	977 ± 13
1971-1980	1118 ± 45	1012 ± 26	981 ± 28	938 ± 30	920 ± 32	1159 ± 51	1021 ± 16
1981-1985	1107 ± 39	1051 ± 28	1020 ± 34	958 ± 37	909 ± 43	1172 ± 62	1035 ± 18
1986-1990	1203 ± 78	1092 ± 37	1001 ± 28	971 ± 28	974 ± 46	1177 ± 42	1059 ± 21
1991-1995	1293 ± 88	1103 ± 53	1042 ± 45	1028 ± 53	991 ± 46	1349 ± 138	1096 ± 31
1991 -	1449 ± 66	1236 ± 45	1159 ± 44	1116 ± 45	1039 ± 53	1526 ± 144	1227 ± 27
Totalt	1164 ± 22	1058 ± 14	981 ± 11	952 ± 12	917 ± 16	1227 ± 29	1042 ± 7
Övriga							
Totalt	1114 ± 131	1061 ± 77	951 ± 57	901 ± 77	859 ± 89	1334 ± 168	1070 ± 53
Totalt							
Totalt	1117 ± 13	1029 ± 8	966 ± 7	946 ± 8	918 ± 11	1165 ± 19	1015 ± 4

Anm. Observera att denna uppgift om årshyra/m² beräknats utifrån en enda hyra (ny månadshyra 2014*12 mån). Uppgiften bör därför inte jämföras med årshyra/m² i tabell 3 och 4.

11. Genomsnittlig yta per lägenhet år 2013 samt 95 % konfidensintervall efter region, värdeår och lägenhetstyp. Kvadratmeter

11. Average floor space per dwelling in 2013, with 95 % confidence interval, by region, year of valuation and size of dwelling. Square metre

	1 rum och kök	2 rum och kök	3 rum och kök	4 rum och kök	5+rum och kök	Övriga	Totalt
Riket							
-1940	40 ± 1	59 ± 2	83 ± 3	111 ± 3	156 ± 6	33 ± 2	67 ± 2
1941-1950	40 ± 1	56 ± 1	74 ± 2	102 ± 4	136 ± 9	34 ± 5	62 ± 1
1951-1960	41 ± 1	58 ± 1	74 ± 1	93 ± 2	119 ± 3	30 ± 1	63 ± 1
1961-1970	41 ± 1	61 ± 1	79 ± 1	95 ± 1	123 ± 3	35 ± 2	70 ± 1
1971-1980	42 ± 1	62 ± 1	78 ± 1	97 ± 1	120 ± 4	40 ± 1	68 ± 1
1981-1985	43 ± 1	62 ± 1	79 ± 1	101 ± 2	121 ± 4	40 ± 5	72 ± 1
1986-1990	44 ± 2	61 ± 1	79 ± 1	102 ± 2	120 ± 3	42 ± 3	70 ± 1
1991-1995	43 ± 1	64 ± 2	81 ± 2	102 ± 2	122 ± 4	41 ± 3	73 ± 1
1991 -	42 ± 1	61 ± 1	79 ± 1	99 ± 1	121 ± 3	40 ± 2	70 ± 1
Totalt	41 ± 0	60 ± 0	78 ± 0	98 ± 1	126 ± 1	36 ± 1	68 ± 0
Stor-Stockholm							
-1940	39 ± 2	59 ± 4	83 ± 5	114 ± 6	163 ± 9	32 ± 3	61 ± 3
1941-1950	40 ± 2	56 ± 2	73 ± 5	104 ± 12	148 ± 34	33 ± 6	60 ± 3
1951-1960	41 ± 3	58 ± 1	73 ± 2	91 ± 4	120 ± 5	30 ± 2	63 ± 2
1961-1970	42 ± 2	65 ± 3	81 ± 2	96 ± 3	121 ± 5	35 ± 3	75 ± 2
1971-1980	43 ± 2	62 ± 1	78 ± 2	96 ± 2	117 ± 7	39 ± 3	70 ± 2
1981-1985	45 ± 2	60 ± 2	78 ± 3	98 ± 3	122 ± 7	40 ± 4	74 ± 3
1986-1990	42 ± 2	61 ± 2	79 ± 2	98 ± 3	120 ± 7	43 ± 3	69 ± 3
1991-1995	45 ± 2	63 ± 4	83 ± 4	99 ± 2	123 ± 7	36 ± 6	71 ± 3
1991 -	42 ± 1	59 ± 2	78 ± 2	96 ± 1	119 ± 4	35 ± 4	68 ± 2
Totalt	41 ± 1	60 ± 1	78 ± 1	97 ± 1	127 ± 3	35 ± 1	68 ± 1
Stor-Göteborg							
-1940	40 ± 2	56 ± 3	82 ± 9	100 ± 6	160 ± 12	30 ± 4	65 ± 5
1941-1950	38 ± 1	51 ± 2	68 ± 4	88 ± 7	138 ± 14	25 ± 9	53 ± 2
1951-1960	39 ± 1	55 ± 1	69 ± 2	87 ± 2	105 ± 5	30 ± 2	60 ± 1
1961-1970	42 ± 2	61 ± 2	77 ± 2	94 ± 2	117 ± 4	36 ± 3	70 ± 1
1971-1980	40 ± 2	61 ± 1	77 ± 1	96 ± 4	121 ± 6	40 ± 2	66 ± 1
1981-1985	39 ± 2	60 ± 3	78 ± 2	98 ± 6	132 ± 23	49 ± 2	72 ± 3
1986-1990	40 ± 2	62 ± 4	77 ± 5	103 ± 3	122 ± 5	42 ± 6	69 ± 3
1991-1995	43 ± 2	63 ± 3	83 ± 4	104 ± 4	123 ± 4	32 ± 4	74 ± 3
1991 -	43 ± 1	61 ± 2	79 ± 2	100 ± 2	121 ± 4	37 ± 5	70 ± 2
Totalt	41 ± 1	59 ± 1	76 ± 1	96 ± 1	121 ± 4	36 ± 1	67 ± 1

11 Forts

11 Continue

	1 rum och kök	2 rum och kök	3 rum och kök	4 rum och kök	5+rum och kök	Övriga		Totalt						
Stor-Stockholm + Stor-Göteborg + Övriga större kommuner														
-1940	40±	1	59±	2	84±	3	112±	4	161±	7	32±	2	65±	2
1941-1950	40±	1	56±	1	73±	3	103±	7	142±	12	32±	4	60±	2
1951-1960	41±	1	57±	1	73±	1	92±	2	119±	4	30±	1	63±	1
1961-1970	42±	1	63±	1	79±	1	95±	2	122±	3	36±	2	72±	1
1971-1980	42±	1	62±	1	79±	1	97±	2	121±	4	40±	2	69±	1
1981-1985	42±	2	62±	1	80±	2	100±	2	122±	5	41±	3	74±	2
1986-1990	43±	2	61±	1	80±	2	100±	2	121±	4	41±	3	70±	2
1991-1995	43±	1	64±	2	81±	2	101±	2	122±	3	41±	3	73±	2
1991 -	41±	1	60±	1	78±	1	99±	1	121±	2	39±	2	69±	1
Totalt	41±	0	60±	0	78±	0	97±	1	126±	2	36±	1	68±	0
Övriga större kommuner														
-1940	43±	2	60±	3	87±	5	115±	7	159±	13	32±	4	71±	4
1941-1950	41±	2	57±	2	73±	3	104±	8	140±	14	30±	4	63±	3
1951-1960	41±	2	58±	1	76±	3	95±	4	125±	7	31±	2	64±	2
1961-1970	41±	2	63±	2	79±	1	96±	3	126±	6	37±	3	70±	1
1971-1980	42±	1	62±	1	79±	1	97±	3	124±	6	41±	2	70±	1
1981-1985	41±	3	63±	2	82±	3	103±	3	120±	5	40±	3	75±	2
1986-1990	46±	3	61±	2	81±	3	101±	3	122±	6	38±	5	71±	2
1991-1995	41±	2	65±	3	80±	3	102±	4	121±	4	44±	3	74±	3
1991 -	40±	1	61±	2	77±	1	101±	2	122±	4	42±	2	70±	1
Totalt	42±	1	61±	1	79±	1	99±	1	128±	3	37±	2	69±	1
Övriga mindre kommuner														
-1940	41±	2	60±	3	81±	5	108±	5	143±	9	45±	8	73±	3
1941-1950	40±	2	58±	2	77±	4	102±	5	126±	8	43±	16	65±	3
1951-1960	41±	1	59±	2	75±	2	96±	3	119±	5	29±	2	62±	2
1961-1970	41±	1	59±	2	77±	2	95±	3	126±	6	32±	2	67±	1
1971-1980	43±	1	62±	1	78±	1	97±	3	117±	8	39±	3	67±	1
1981-1985	44±	1	62±	2	78±	2	101±	4	120±	11	38±	8	69±	3
1986-1990	45±	3	61±	1	77±	2	104±	3	117±	5	43±	7	70±	2
1991-1995	43±	2	63±	3	81±	2	102±	3	123±	10	42±	6	73±	2
1991 -	43±	1	62±	2	79±	2	100±	2	122±	9	43±	4	72±	2
Totalt	42±	1	60±	1	78±	1	99±	1	124±	3	36±	2	68±	1

12. Genomsnittlig ny månadshyra per lägenhet 2014, ny hyra per m² bostadsyta (på årsnivå), bostadsyta per lägenhet samt 95 % konfidensintervall efter län och kommun

12 Average new rent per dwelling in 2014, rent per square metre (adjusted upward to annual level), Floor space and 95 % confidence interval by county and municipality

	Ny hyra per lägenhet	Ny hyra per m ² (årsnivå)	Bostadsyta
01 Stockholms län	6312 ± 69	1150 ± 10	68 ± 1
0114 Upplands Väsby	6023 ± 466	1076 ± 42	68 ± 6
0117 Österåker	6598 ± 452	1176 ± 69	68 ± 7
0123 Järfälla	6380 ± 295	995 ± 39	78 ± 4
0126 Huddinge	5852 ± 321	1043 ± 40	69 ± 5
0127 Botkyrka	5341 ± 246	923 ± 25	71 ± 4
0136 Haninge	6733 ± 441	1107 ± 43	75 ± 6
0138 Tyresö	6591 ± 547	1104 ± 51	73 ± 8
0163 Sollentuna	6337 ± 457	1088 ± 58	70 ± 5
0180 Stockholm	6409 ± 100	1212 ± 17	66 ± 1
0181 Södertälje	6116 ± 298	1061 ± 28	71 ± 4
0182 Nacka	6870 ± 441	1152 ± 49	72 ± 5
0183 Sundbyberg	6101 ± 413	1083 ± 49	69 ± 4
0184 Solna	6366 ± 403	1140 ± 39	69 ± 5
0191 Sigtuna	6284 ± 375	1078 ± 73	72 ± 5
03 Uppsala län	5764 ± 267	1028 ± 24	68 ± 3
0380 Uppsala	6239 ± 351	1072 ± 35	71 ± 4
04 Södermanlands län	5347 ± 211	965 ± 22	68 ± 3
0480 Nyköping	6076 ± 542	1002 ± 64	75 ± 9
0483 Katrineholm	4757 ± 470	986 ± 42	58 ± 6
0484 Eskilstuna	5238 ± 221	928 ± 28	69 ± 3
05 Östergötlands län	5592 ± 143	973 ± 19	70 ± 2
0580 Linköping	5831 ± 211	1004 ± 24	71 ± 3
0581 Norrköping	5779 ± 233	1035 ± 24	69 ± 3
0583 Motala	4910 ± 387	796 ± 38	75 ± 7
06 Jönköpings län	5169 ± 163	917 ± 18	68 ± 2
0680 Jönköping	5224 ± 228	927 ± 29	68 ± 3
07 Kronobergs län	5067 ± 281	901 ± 35	68 ± 4
0780 Växjö	5412 ± 379	953 ± 50	69 ± 5
08 Kalmar län	4823 ± 231	890 ± 32	66 ± 3
0880 Kalmar	5417 ± 368	1014 ± 38	65 ± 5
09 Gotlands län	5858 ± 495	1023 ± 38	70 ± 7
0980 Gotland	5858 ± 495	1023 ± 38	70 ± 7
10 Blekinge län	5557 ± 329	965 ± 46	70 ± 4
1080 Karlskrona	5575 ± 499	1049 ± 76	65 ± 6

	Ny hyra per lägenhet	Ny hyra per m ² (årsnivå)	Bostadsyta
12 Skåne län	5822 ± 104	1013 ± 13	70 ± 1
1280 Malmö	6231 ± 163	1083 ± 22	71 ± 2
1281 Lund	5913 ± 333	1042 ± 34	69 ± 4
1282 Landskrona	5325 ± 395	977 ± 39	66 ± 6
1283 Helsingborg	6002 ± 270	1034 ± 36	70 ± 3
1290 Kristianstad	5679 ± 433	959 ± 29	72 ± 6
1292 Ängelholm	5652 ± 538	1030 ± 34	67 ± 8
13 Hallands län	5641 ± 222	982 ± 25	70 ± 3
1380 Halmstad	5641 ± 292	997 ± 32	69 ± 4
1383 Varberg	5152 ± 476	944 ± 68	66 ± 6
1384 Kungsbacka	6318 ± 396	1014 ± 37	76 ± 4
14 Västra Götalands län	5572 ± 71	1019 ± 9	67 ± 1
1401 Härryda	6153 ± 381	1056 ± 43	71 ± 4
1402 Partille	5945 ± 407	1023 ± 48	72 ± 6
1415 Stenungsund	5714 ± 437	1016 ± 62	68 ± 5
1440 Ale	5717 ± 344	990 ± 42	70 ± 4
1441 Lerum	6141 ± 713	1071 ± 61	70 ± 10
1480 Göteborg	5815 ± 77	1083 ± 10	66 ± 1
1481 Mölndal	6025 ± 254	1089 ± 35	68 ± 3
1482 Kungälv	5400 ± 450	1024 ± 42	64 ± 5
1485 Uddevalla	4783 ± 379	925 ± 36	63 ± 6
1488 Trollhättan	5162 ± 589	983 ± 43	64 ± 8
1489 Alingsås	5635 ± 662	956 ± 60	71 ± 7
1490 Borås	5402 ± 275	996 ± 41	67 ± 4
1494 Lidköping	4938 ± 485	877 ± 34	68 ± 6
1496 Skövde	5539 ± 531	917 ± 43	73 ± 6
17 Värmlands län	5114 ± 227	941 ± 23	66 ± 3
1780 Karlstad	5568 ± 314	997 ± 33	69 ± 4
18 Örebro län	5349 ± 176	956 ± 23	69 ± 3
1880 Örebro	5525 ± 233	984 ± 31	70 ± 3
19 Västmanlands län	5307 ± 220	957 ± 29	68 ± 3
1980 Västerås	5729 ± 244	1025 ± 33	69 ± 4
20 Dalarnas län	5039 ± 241	929 ± 22	66 ± 3
2080 Falun	5244 ± 470	1022 ± 41	62 ± 5
2081 Borlänge	5242 ± 648	948 ± 46	67 ± 7
21 Gävleborgs län	5052 ± 177	905 ± 20	68 ± 2
2180 Gävle	5180 ± 237	942 ± 22	67 ± 3

	Ny hyra per lägenhet	Ny hyra per m ² (årsnivå)	Bostadsyta
22 Västernorrlands län	4934 ± 274	934 ± 38	65 ± 3
2281 Sundsvall	5078 ± 287	970 ± 31	64 ± 4
2284 Örnsköldsvik	5091 ± 796	970 ± 114	65 ± 6
23 Jämtlands län	4756 ± 375	891 ± 34	65 ± 5
2380 Östersund	4978 ± 438	911 ± 44	67 ± 6
24 Västerbottens län	5202 ± 232	951 ± 28	67 ± 3
2480 Umeå	5481 ± 251	1027 ± 30	66 ± 4
2482 Skellefteå	5269 ± 542	907 ± 53	70 ± 5
25 Norrbottens län	4800 ± 254	897 ± 26	65 ± 3
2580 Luleå	4803 ± 464	883 ± 55	67 ± 6
2581 Piteå	4826 ± 545	918 ± 43	64 ± 8

13. Genomsnittlig ny månadshyra, bostadsyta per lägenhet och hyra per m² (på årsnivå) samt 95 % konfidensintervall 2014, i storstadskommuner efter lägenhetstyp

13. Average new rent, floor space per dwelling and rent per square metre, (to annual level) with 95 % confidence interval, in 2014, in metropolitan municipalities by size of dwelling.

	1 rum och kök		2 rum och kök		3 rum och kök		4 rum och kök		5+rum och kök		Övriga		Totalt	
Riket														
Ny hyra	3834±	48	5148±	45	6257±	49	7697±	76	9568±	160	3421±	68	5633±	29
Hyra per m ²	1117±	13	1029±	8	966±	7	946±	8	918±	11	1165±	19	1015±	4
Bostadsyta	42±	0	60±	0	78±	0	98±	1	126±	1	36±	1	68±	0
Stockholms kommun														
Ny hyra	4590±	172	5929±	143	7218±	188	8771±	278	11616±	414	3967±	176	6409±	100
Hyra per m ²	1385±	52	1223±	27	1110±	24	1088±	26	1058±	22	1452±	58	1212±	17
Bostadsyta	40±	1	59±	1	78±	1	97±	2	133±	4	34±	2	66±	1
Malmö kommun														
Ny hyra	4427±	191	5693±	218	6597±	246	8407±	563	11078±	1007	3882±	213	6231±	163
Hyra per m ²	1234±	45	1130±	33	992±	32	1014±	54	989±	43	1247±	64	1083±	22
Bostadsyta	43±	2	61±	2	80±	2	99±	5	133±	8	39±	3	71±	2
Göteborgs kommun														
Ny hyra	4160±	105	5342±	114	6412±	135	7902±	201	9872±	433	3416±	110	5815±	77
Hyra per m ²	1252±	28	1105±	21	1020±	17	995±	19	968±	20	1181±	33	1083±	10
Bostadsyta	40±	1	58±	1	76±	1	95±	2	122±	4	36±	1	66±	1

14. Genomsnittlig ny månadshyra, bostadsyta per lägenhet och hyra per m² (på årsnivå) samt 95 % konfidensintervall 2014, i storstadskommuner efter värdeår.

14. Average rent, floor space per dwelling and rent per square metre, (to annual level) with 95 % confidence interval, in 2014, in metropolitan municipalities by year of valuation.

	- 1940	1941-1950	1951-1960	1961-1970	1971-1980	1981-1985	1986-1990	1991 -	Totalt
Riket									
Ny hyra	5746± 151	5161± 139	5161± 85	5437± 68	5335± 68	5941± 114	5963± 98	6983± 94	5633± 29
Hyra per m ²	1091± 25	1031± 24	1013± 12	950± 8	956± 8	998± 11	1033± 11	1218± 13	1015± 4
Bostadsyta	67± 2	62± 1	63± 1	70± 1	68± 1	72± 1	70± 1	70± 1	68± 0
Stockholms kommun									
Ny hyra	6214± 276	5542± 259	5791± 196	6360± 240	6005± 383	6996± 599	7093± 478	8623± 322	6409± 100
Hyra per m ²	1308± 45	1184± 49	1139± 28	1054± 34	1113± 44	1116± 32	1274± 59	1569± 34	1212± 17
Bostadsyta	61± 3	58± 3	63± 2	75± 3	67± 4	75± 6	69± 5	68± 3	66± 1
Malmö kommun									
Ny hyra	5975± 550	5870± 375	5671± 394	6277± 401	5809± 272	7127± 730	6928± 563	8545± 552	6231± 163
Hyra per m ²	1092± 50	1146± 66	1115± 53	1042± 45	986± 37	1076± 45	1101± 38	1439± 69	1083± 22
Bostadsyta	67± 7	63± 6	63± 4	74± 5	72± 4	81± 9	76± 6	73± 4	71± 2
Göteborgs kommun									
Ny hyra	6088± 531	4917± 304	5244± 171	5739± 152	5456± 165	6429± 322	6537± 353	7491± 301	5815± 77
Hyra per m ²	1160± 50	1126± 56	1073± 22	995± 19	1022± 24	1110± 34	1178± 37	1383± 36	1083± 10
Bostadsyta	65± 6	53± 2	60± 2	71± 2	65± 2	71± 4	68± 4	66± 2	66± 1

Fakta om statistiken

Syftet med undersökningen Hyror i bostadslägenheter är i huvudsak att för hyresrättslägenheter beskriva hyresnivåer och förändringar i dessa. För att kunna ge en bra och klar bild av hyran är det viktigt att de lägenheter som undersöks har en klart definierad hyra och bostadsyta. Lägenheter där det i hyran ingår exempelvis någon typ av service eller gemensamma ytor är alltså inte lämpliga att ingå i undersökningen. Tanken är att beskriva hyror och hyresförändringar för lägenheter med så ”rena” hyror som möjligt. Studentbostäder, ålderdomshem, servicebostäder och andra så kallade kategoribostäder ingår därför inte i målpopulationen.

Undersökningen baseras på ett riksomfattande urval av lägenheter som färdigställt till och med år 2012. Urvalet omfattar cirka 12 363 lägenheter som upplåts med hyresrätt. Undersökningen grundas på data som samlats in via internet- eller postenkät till fastighetsägarna med frågor om de utvalda lägenheternas egenskaper, hyror m.m. Möjlighet har också funnits att lämna uppgifter via filöverföring. Den här rapporten innehåller lägenhetsdata för år 2013 och 2014.

Detta omfattar statistiken

Populationen av lägenheter utgörs av

- alla hyres- och bostadsrättslägenheter som medräknats i folk- och bostadsräkningen 1990
- nybyggda hyres- och bostadsrättslägenheter under åren 1991-2012 som ingår i SCB:s bostadsbyggnadsstatistik.

Undantagna är rivna, på grund av förestående rivning utrymda lägenheter, studentbostäder, specialbostäder för äldre eller rörelsehindrade, annat kategoribonde, lägenheter som används till annat än bostadsändamål, möblerade lägenheter och hyresfritt upplåtna lägenheter.

Bostadsräkningen 1990 omfattar alla permanenta bostäder som är avsedda för privata hushåll, såväl bebodda som obebodda, med undantag av kollektiva bostäder, lägenheter som uteslutande används som kontor, lager, verkstad med mera.

I bostadsbyggnadsstatistiken ingår samtliga nybyggda hus med minst en bostadslägenhet som är avsedd för varaktigt bruk. Med bostadslägenhet menas här en bostad som är avsedd för ett enskilt hushåll och som ur byggnadsteknisk synpunkt är avskild från andra bostäder.

I denna undersökning redovisas endast lägenheter som upplåts med hyresrätt, inte lägenheter som upplåts med bostadsrätt. Statistiken omfattar lägenheter som upplåts med hyresrätt oavsett ägarkategori. Kooperativ hyresrätt räknas som hyresrätt, liksom lägenheter i bostadsrättsföreningar som ägs av föreningen och hyrs ut. Lägenheter som inte varit hyresrätter under hela undersökningsperioden (2013 – 2014) ingår inte i undersökningsresultatet.

Definitioner och förklaringar

Hyran inkluderar alla obligatoriska tillägg som uppvärmning, varmvatten och i förekommande fall hyresgästens utgifter för bränsle och varmvatten. Hyra för garage, bilplats eller annan lokal, som inte används för bostadsändamål, ingår inte i hyran. Utgifter för hushållsel inkluderas heller inte i hyran. I lägenheter där de boende själva bekostat uppvärmningen används schablonbelopp för bränsleutgiften. För lägenheter där utgiften för hushållsel inte kan särskiljas från hyresbeloppet har avdrag på motsvarande sätt gjorts schablonmässigt för denna utgift.

Årshyra mäts netto efter avdrag för eventuell rabatt, exempelvis kvarboenderabatt, inflyttningsrabatt och rabatt på grund av uppskjutet lägenhetsunderhåll. Vi

mäter med andra ord *betald* årshyra. Ny månadshyra mäts brutto, utan avdrag för eventuell rabatt.

Tabellredovisningarna av hyresförändringen mellan åren (2013-2014) avser lägenheter där ingen större ombyggnation/standardförbättring skett under mätperioden.

Mätperiod är kalenderåret 2013 samt, för beräkning av förändring i månadshyra tidpunkt för ny hyra 2013 och tidpunkt för ny hyra 2014.

Lägenhetstyp indelas efter 1 rum och kök, 2 rum och kök, 3 rum och kök, 4 rum och kök, 5 eller fler rum och kök samt Övriga. Till Övriga räknas lägenheter bestående av 1 rum, 1 rum med kokvrå/köksskåp, 2 rum med mera.

Med **rum** avses utrymme på minst 7 kvadratmeter golvyta och med direkt dagsljus från fönster. Som rum räknas inte kök, badrum, klädkammare och dylikt. Med **kök** avses ett för matlagning avsett utrymme om det har en golvyta (bänkar, skåp och liknande inräknat) av minst 7 kvadratmeter och har direkt dagsljus genom fönster. Kokvrå och matvrå räknas som kök om ettdera av utrymmena har fönster.

Med **kokvrå** avses ett för matlagning avsett utrymme vars yta är mindre än 7 kvadratmeter, men dock så stort att en person kan vistas däri. Även om utrymmet är större än sju kvadratmeter räknas det som kokvrå om det saknar fönster. Med **kokskåp** avses skåp med inredning avsedd för matlagning. Även så kallad trinett skall räknas som kokskåp

Ägarkategorier indelas i:

Allmännyttiga bostadsföretag: ett aktiebolag eller en stiftelse som till större delen ägs/styrs av en kommun.

Privata fastighetsägare: juridisk eller fysisk person.

Övriga fastighetsägare: andra än ovanstående, såsom stat, landsting, kommuner, bostadsföreningar och bostadsrättsföreningar.

Regional indelning:

Redovisningen i denna rapport görs efter regionerna: *Stor-Stockholm*, *Stor-Göteborg*, *Övriga större kommuner* (kommuner med mer än 75 000 invånare utanför Stor-Stockholm och Stor-Göteborg) samt *Övriga mindre kommuner* (kommuner med mindre än 75 000 invånare utanför Stor-Stockholm och Stor-Göteborg). Kommunerna indelas i regionerna enligt ovan utifrån kommunal indelning den 1 januari 2012 och efter folkmängd 31 december 2011.

Stor-Stockholm: Sammanfaller fr.o.m. undersökningsår 2004 med Stockholms län. Tidigare definition exkluderade kommunerna Norrtälje, Nykvarn, Nynäshamn och Södertälje.

Stor-Göteborg: Från undersökningsår 2004 ingår här Ale, Alingsås, Göteborg, Härryda, Kungsbacka, Kungälv, Lerum, Lilla Edet, Mölndal, Partille, Stenungsund, Tjörn och Öckerö. Jämfört med tidigare har Stor-Göteborg utökats med Alingsås och Lilla Edet.

Övriga större kommuner: Borås, Eskilstuna, Gävle, Halmstad, Helsingborg, Jönköping, Karlstad, Kristianstad, Linköping, Luleå, Lund, Malmö, Norrköping, Sundsvall, Umeå, Uppsala, Västerås, Växjö och Örebro.

Övriga mindre kommuner: kommuner som inte ingår i någon av de andra regionerna.

Färdigställandeår/Värdeår: Färdigställandeår (eller nybyggnadsår) avser det år då övervägande delen av byggnaden färdigställdes/togs i bruk. Då huset är nybyggt är värdeåret detsamma som färdigställandeåret. Efter större om- eller tillbyggnad fastställs ett nytt värdeår med beaktande av ombyggnadens omfattning. Värdeåret används vid fastställande av fastighetens taxeringsvärde.

Så görs statistiken

Urval

Nytt urval drogs inför 1993 års undersökning. Som urvalsram användes material från 1990 års folk- och bostadsräkning (FoB90). Komplettering har sedan gjorts med bostadsbyggnadsstatistikens primärmaterial för lägenheter färdigställda åren 1991–2012. Totalt har för 2013 års undersökning dragits 12 363 lägenheter. Av dessa har 297 uteslutits under arbetets gång eftersom de inte tillhör målpopulationen. Tabellredovisningarna baseras således på omkring 12 066 lägenheter i hyresrätt.

Insamling och granskning

Uppgiftsinsamlingen har genomförts med stöd av lagen om den officiella statistiken (SFS 2001:100) och SCB:s föreskrifter (SCB-FS 2011:2). Undersökningen grundas på data som samlats in via internet- eller postenkät till fastighetsägarna med frågor om de utvalda lägenheternas egenskaper, hyror m.m. Möjlighet har också funnits att lämna uppgifter elektroniskt via filöverföring. Insamlingen startade i början av april 2014 och har följts upp med påminnelser.

Materialet har genomgått ett selektivt granskningsprogram där uppgifternas rimlighet och inbördes förenlighet kontrollerats. Vid granskningen av enkätsvar har jämförelser gjorts med de uppgifter för samma lägenheter som lämnades vid föregående års undersökning. I samband med manuell rättning har SCB kontaktat fastighetsägare för att kontrollera och rätta vissa uppgifter.

Skattningsmetod

X_i = hyra för viss lägenhet

Y_i = bostadsyta för viss lägenhet

N_i = antal lägenheter i viss redovisningsgrupp

Genomsnittlig hyra per lägenhet:

$$\frac{1}{N} \sum_{i=1}^N X_i$$

Genomsnittlig hyra per kvadratmeter bostadsyta:

$$\frac{1}{N} \sum_{i=1}^N \frac{X_i}{Y_i}$$

Genomsnittlig förändring av hyra per lägenhet:

$$\frac{1}{N} \sum_{i=1}^N (X_{i\text{år}2} - X_{i\text{år}1})$$

Genomsnittlig förändring av hyra per kvadratmeter bostadsyta:

$$\frac{1}{N} \sum_{i=1}^N \left(\frac{X_{i\text{år}2} - X_{i\text{år}1}}{Y_i} \right)$$

Hyra per kvadratmeter beräknas som ett genomsnitt av lägenheternas kvadratmeterhyra. Stora och små lägenheter väger därför lika tungt i denna beräkning.

Statistikens tillförlitlighet

Resultatets tillförlitlighet får bedömas utifrån tre typer av fel som förekommer i urvalsundersökningar, nämligen fel på grund av urval, bortfall samt mätfel.

Urvalsfel

Redovisade resultat är skattningar som är behäftade med fel som beror på att undersökningen baseras på ett urval.

Allmänt kan sägas att felen är relativt små tack vare att undersökningen har ett stort urval och en relativt homogen population.

Undersökningen är inte en totalundersökning av hela populationen av lägenheter utan baseras på ett urval. Samtliga publicerade värden är därför skattningar av värden som gäller för hela populationen. Precisionen i varje skattning anges med ett konfidensintervall. Ett 95 procents konfidensintervall, som används i denna undersökning, kan beräknas som punktskattningen ± 2 gånger medelfelet för skattningen.

Bortfall

Bortfallsfel beror på att mätvärden saknas för vissa enheter och kan ha en snedvidande effekt på resultaten. Bortfallet utgörs dels av objektbortfall, det vill säga helt obesvarade blanketter, dels av partiellt bortfall, då vissa frågor i blanketten inte har besvarats.

Förändringen i hyra har tidigare mätts som skillnaden mellan månadshyra i januari till januari. Från och med Hyror i bostadslägenheter 2008 har detta ändrats till skillnaden mellan överenskommelsen om ny hyra respektive år. Anledning till detta är att överenskommelsen om ny hyra i allt större utsträckning har avsett en senare tidpunkt än januari.

För drygt 6 procent av de lägenheter, för vilka svar erhållits, var inte den nya hyran färdigförhandlad för januari 2014. Den främsta orsaken till det är försenade hyresförhandlingar. Kompletteringsenkät har skickats ut för alla dessa lägenheter. Bortfallet i denna enkät visade sig vara 35,3 % (2,2 % av nettourvalet).

Efter påminnelser återstod 1 845 lägenheter (cirka 15 procent) för vilka uppgifter inte erhållits från fastighetsägarna. Hur bortfallet fördelar sig med avseende på region framgår av Tablå 4. Ovägt bortfall är andelen av urvalet som inte besvarats och det vägda bortfallet speglar hur stor del av populationen bortfallet representerar.

Tablå 4 Bortfallets storlek i procent

<i>Region</i>	<i>Ovägt bortfall (procent)</i>	<i>Vägt bortfall (procent)</i>
Stor-Stockholm	18,6	19,5
Stor-Göteborg	12,0	12,8
Övriga större kommuner	12,6	11,9
Övriga kommuner	16,6	15,6
Totalt	14,9	15,1

Mätfel

Mätfel är skillnaden mellan det observerade och det sanna värdet i en variabel för ett objekt. Eftersom urvalet varit detsamma under ett antal år, föreligger goda möjligheter att reducera effekten av de fel som kan finnas i lämnade uppgifter eller som kan uppstå vid bearbetningen av materialet. Då vi har uppgifter från tidigare år finns möjlighet att kontrollera om uppgiftslämnaren har beräknat hyrorna på samma sätt som tidigare, och om något fel har gjorts vid behandlingen av uppgifter i årets eller tidigare års undersökningar. Mätfelen bedöms vara små i denna undersökning.

Bra att veta

Bakgrund

SCB har sedan år 1969 genomfört årliga bostads- och hyresundersökningar (BHU). Omfattningen av undersökningarna har varierat mellan åren.

Hyror i bostadslägenheter (HiB) är en ”ny” hyresundersökning som härstammar från Bostads- och hyresundersökningen (BHU). BHU bestod tidigare av två

delar; en del där fastighetsägare lämnade uppgifter om lägenheter, Ägardelen, och en del där hushållet besvarade frågor om boendet, Hushållsdelen. Hushållsdelen har från undersökningsår 2003 lagts ner. Motsvarande statistik kommer fortsättningsvis att insamlas och redovisas inom ramen för undersökningen Hushållens ekonomi (HEK). Ägardelen har tidigare undersökt både hyres- och bostadsrättslägenheter. I Ägardelen ingår från undersökningsår 2003 endast hyresrättslägenheter. Eftersom den kvarvarande produkten avviker mycket i omfattning mot BHU har den fått ett nytt namn, Hyror i bostadslägenheter (HiB). Innehållet i HiB är dock exakt samma som motsvarande del i BHU.

Redovisning efter värdeår och färdigställandeår

Resultaten av undersökningen finns redovisade både efter lägenhets-/fastighetens nybyggnadsår och värdeår. I denna rapport görs redovisning efter värdeår. I Sveriges statistiska databaser, som nås via SCB:s webbplats <http://www.scb.se/>, finns redovisning efter både nybyggnadsår och värdeår.

Annan statistik

Ytterligare statistik inom närliggande områden är

- intäkts- och kostnadsundersökningarna för flerbostadshus,
- statistik över outhyrda lägenheter i flerbostadshus,
- nybyggnad av bostäder,
- hyresstatistik för nybyggda lägenheter,
- ombyggnad och rivning,
- priser för nyproducerade lägenheter,
- energistatistik för flerbostadshus och småhus,
- fastighetsprisstatistik,
- hushållens ekonomi,

I samarbete med Sveriges Byggindustrier ger SCB ut tidskriften **BYGGINDEX**, som utkommer med 11 nummer per år.. Byggindex innehåller förutom de flesta inom byggbranschen använda indexserierna även aktuell information om det mesta som berör byggbranschen.

Mer information om statistiken och dess kvalitet ges i en särskild Beskrivning av statistiken på SCB:s webbplats, www.scb.se.

In English

Summary

The survey of rents for dwellings in 2013 is based on a national sample of rented dwellings completed before the end of year 2012. The sample covered 12 363 dwellings. The survey was carried out in April 2014 as a postal and internet survey of the property owners, requesting information about e.g. the quality and rent of the selected dwellings.

The average rent increase for rented dwellings between 2013 and the new rent 2014 was 1.7 per cent. The rent increase was more or less equal regardless of region.

The average annual rent per square meter of floor space in 2013 was 996 SEK, and the average new rent in 2014 was 5 633 SEK.

The non-response rate in this survey is 14.9 per cent. Unless otherwise indicated by table headings, the data in this publication refer to conditions during the calendar year of 2013. In the tables giving the number of dwellings, the figures represent estimates of the total numbers in the respective groups. The estimated rents include heating costs.

List of tables

Explanation of symbols	9
1. Average annual rent per dwelling, with 95 % confidence interval, by region, year of valuation and size of dwelling in 2013. SEK	10
2. Average annual rent per dwelling by region, with 95 % confidence interval, type of ownership, year of valuation and size of dwelling in 2013. SEK	12
3. Average annual rent per square metre of floor, with 95 % confidence interval, space by region, type of ownership, year of valuation and size of dwelling in 2013. SEK	14
4. Average annual rent per square metre of floor space, with 95 % confidence interval, by region, year of valuation and size of dwelling in 2013. SEK	16
5. Average new rent per dwelling 2014, with 95 % confidence interval, by region, year of valuation and size of dwelling. SEK	18
6. Average new rent per dwelling in 2014, with 95 % confidence interval, by type of ownership, year of valuation and size of dwelling. SEK	20
7. Change in rent per dwelling between 2013 and 2014, with 95 % confidence interval, by region, year of valuation and size of dwelling. Per cent	21
8. Change in rent per dwelling between 2013 and 2014, with 95 % confidence interval, by type of ownership, year of valuation and size of dwelling. Per cent	23
9. Average new rent per square metre of floor space in 2014 (adjusted upward to annual level) by region, year of valuation and size of dwelling. SEK	24
10. Average new rent per square metre of floor space in 2014 (adjusted upward to annual level) by type of ownership, year of valuation and size of dwelling. SEK	26
11. Average floor space per dwelling in 2013, with 95 % confidence interval, by region, year of valuation and size of dwelling. Square metre	27

12 Average new rent per dwelling in 2014, rent per square metre (adjusted upward to annual level), Floor space and 95 % confidence interval by county and municipality	29
13. Average new rent, floor space per dwelling and rent per square metre, (to annual level) with 95 % confidence interval, in 2014, in metropolitan municipalities by size of dwelling.	32
14. Average rent, floor space per dwelling and rent per square metre, (to annual level) with 95 % confidence interval, in 2014, in metropolitan municipalities by year of valuation.	33

List of terms

antal	number of
bostadsrättsförening	housing co-operative
bostadsrättslägenhet	dwelling in housing co-operative
bostadsyta	floor space
färdigställandeår	year of completion
genomsnittlig	average
hyra	rent
hyreslägenhet	rented dwelling
allmännyttiga bostadsföretag	non-profit housing organisations supervised by the local authority
kr	Swedish kronor (SEK)
lägenheter	dwellings
lägenhetstyp	size of dwelling (number of rooms)
kvadratmeter (kvm)	square metre(s)
per	per
privata	private
rum och kök	room(s) and kitchen
samtliga	all
tabell	table
värdeår	year of valuation
årlig(t)	annual
årshyra	annual rent
årsnivå	annual level
ägarkategori	type of ownership
övriga	other (remainder)